



Institutionen för samhällsvetenskap

Statsvetenskap

C-uppsats

VAD HAR EN KOMMUN ATT VINNA PÅ

ETT GOTT FÖRETAGSKLIMAT?

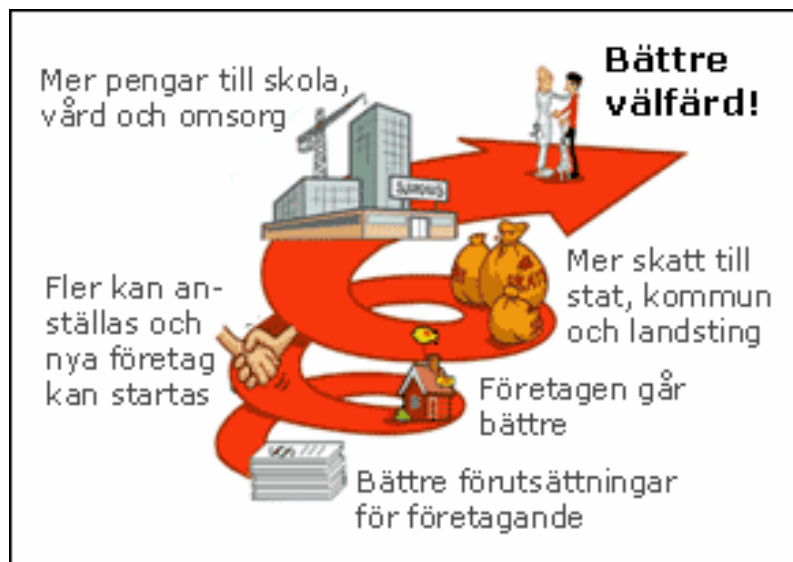
En undersökning av ett eventuellt samband
mellan företagsklimat och välfärd i svenska kommuner

Linda Hedström

STVC04

VT 2004

Handledare: Erica Nilsson



¹Alla vill ha bättre välfärd...

...men frågan är hur?

¹ Bilden är hämtad från www.svensktnaringsliv.se (2004-05-26)

ABSTRACT

What does a municipality gain from a good business climate?

**A research of a possible relation between business climate
and welfare in Swedish municipalities**

**Thesis in Political Science (C-level) at Karlstad University by Linda Hedström
Spring 2004**

Tutor: Erica Nilsson

This thesis deals with the fact that people and organisations sometimes make the assumption that a good business climate also leads to a high welfare. Since Swedish municipalities differ in level of business climate, the central assumption I therefore want to examine is if a difference in welfare in this municipalities also can be seen.

The purpose of this thesis is to create a database containing information about a variety of selected welfare indicators concerning Sweden's 290 municipalities. This database will also be applied for analysis with the purpose of indicating a possible relation between business climate and welfare in Swedish municipalities.

In order to fulfil the purpose of the thesis I intend to formulate my main question as follows:

- *Does it exist any relation between level of business climate in a municipality and grade of welfare in the same?*

To be able to answer this main question I also examine this following five, specific research questions:

1. *Does it exist any relation between level of business climate in a municipality and its grade of collective ill's?*
2. *Does it exist any relation between level of business climate in a municipality and its grade of unemployment?*
3. *Does it exist any relation between level of business climate in a municipality and its grade of intensity of the working population?*
4. *Does it exist any relation between level of business climate in a municipality and its grade of taxable average income?*
5. *Does it exist any relation between level of business climate in a municipality and its grade of supplementary benefit taking?*

These questions are to be answered with; 1 – relations exist, 2 – relation exist, 3 – relation possibly exist, 4 – relation possibly exist and 5 – relation doesn't exist.

The information above finally leads me back towards my main question and its answer, which therefore is: *Yes – There exist a relation between level of business climate in a municipal and grade of welfare in the same exist.*

INNEHÅLLSFÖRTECKNING

1 INLEDNING	1
1.1 BAKGRUND	1
1.2 SYFTE	3
1.3 FORSKNINGSPRÅG	3
1.4 BEGREPPSFÖRKLARINGAR	4
1.4.1 Företagsklimat	4
1.4.2 Valfärd	5
1.4.2.1 Dagens diskussion inom valfärdforskningen	6
1.4.2.2 Valfärddefinition i svensk forskningstradition	7
1.4.2.3 Valfärddefinition i uppsatsen	8
1.5 AVGRÄNSNINGAR	9
1.6 MATERIAL OCH LITTERATUR	11
1.7 DISPOSITION	12
2 SVENSKT NÄRINGSLEVS RANKING AV FÖRETAGSKLIMATET I SVERIGE	13
2.1 SAMMANFATTNING	13
2.2 RANKINGENS INNEHÅLL	13
2.2.1 Basfaktorer	14
2.2.2 Enkät svar	14
2.2.3 Företagarnas omdöme	14
2.3 RANKINGENS UTRÄKNING	15
3 METOD	16
3.1 INLEDNING	16
3.2 PROBLEM MED OPERATIONALISERINGARNA	17
3.3 VÄLFÄRDSFAKTORER I UNDERSÖKNINGEN	18
3.3.1 Hälsa	18
3.3.1.1 Operationalisering - Hälsa	19
3.3.2 Sysselsättning	19
3.3.2.1 Arbetslöshet	19
3.3.2.2 Förvärvsintensitet	20
3.3.2.3 Operationalisering - Sysselsättning	20
3.3.3 Ekonomiska resurser	20
3.3.3.1 Beskattningsbar medelinkomst	21
3.3.3.2 Socialbidrag	21
3.3.3.3 Operationalisering - Ekonomiska resurser	22
3.4 STATISTISK METOD	22
3.4.1 Frekvensanalys - alla kommuner respektive regioner	23
3.4.1.1 Jämförande analys av kommuner/regioner i toppen, botten samt mellan av företagsklimatrankingen	23
3.4.2 Valfärdsindikator som funktion av företagsklimatranking	24
3.5 ANALYSSCHEMA	25
4 REDOVISNING SAMT ANALYS AV TABELLER OCH DIAGRAM	27
4.1 INLEDNING	27
4.2 KOMMUNNIVÅ	28
4.2.1 Ohälsotal	28
4.2.1.1 Analys	30
4.2.2 Arbetslösa + i program	31
4.2.2.1 Analys	33
4.2.3 Förvärvsintensitet	34
4.2.3.1 Analys	36
4.2.4 Beskattningsbar medelinkomst	37
4.2.4.1 Analys	39
4.2.5 Socialbidrag/capita	40
4.2.5.1 Analys	42

4.3 REGIONNIVÅ.....	43
4.3.1 Ohälsotal.....	43
4.3.1.1 Analys.....	44
4.3.2 Arbetslösa + i program.....	45
4.3.2.1 Analys.....	46
4.3.3 Förvärvsintensitet.....	47
4.3.3.1 Analys.....	48
4.3.4 Beskattningsbar medelinkomst.....	49
4.3.4.1 Analys.....	50
5 SLUTSATSER.....	52
5.1 ÖVERGRIPANDE FORSKNINGSPRÅG.....	52
5.2 KOMPLIMENTERANDE ILLUSTRATIONER.....	53
5.2.1 Kommunnivå.....	53
5.2.1.1 Kommentarer – kommunnivå.....	54
5.2.2 Regionnivå.....	55
5.2.2.1 Kommentarer – regionnivå.....	55
5.3 SAMMANFATTANDE SLUTSATS.....	56
AVSLUTANDE REFLEKTIONER.....	58
BILAGOR	
BILAGA 1 KARTA ÖVER SVERIGES 81 LOKALA ARBETSMARKNADSREGIONER	
BILAGA 2 LA-REGIONER	
BILAGA 3 REGIONDATABAS	
BILAGA 4 KOMMUNDATABAS	

FIGURFÖRTECKNING

Figurer	Sid.	
Figur 3.1 – Operationaliseringar av välfärdsdefinitionen		16
Tabeller		
Tabell 3.1 – Analysschema	25	
Tabell 4.1 – Ohälsotal	43	
Tabell 4.2 – Arbetslösa + i program		45
Tabell 4.3 – Förvärvsintensitet		47
Tabell 4.4 – Beskattningsbar medelinkomst		49
Diagram		
Diagram 2.1 – Kommunernas rankingpoäng för den enskilda faktorn		15
Diagram 4.1 – Ohälsotal kommuner	28	
Diagram 4.2 – Ohälsotal 30-topp	28	
Diagram 4.3 – Ohälsotal 30-mellan	29	
Diagram 4.4 – Ohälsotal 30-botten	29	
Diagram 4.5 – Ohälsotal 2002 - % avvikelse från medel		30
Diagram 4.6 – Arbetslösa + i program 2002	31	
Diagram 4.7 – Arbetslösa + i program 30-topp		31
Diagram 4.8 – Arbetslösa + i program 30-mellan		32
Diagram 4.9 – Arbetslösa + i program 30-botten		32
Diagram 4.10 – Arbetslösa + i program 2002 - % avvikelse från medel		33
Diagram 4.11 – Förvärvsintensitet 2002		34
Diagram 4.12 – Förvärvsintensitet 30-topp	34	
Diagram 4.13 – Förvärvsintensitet 30-mellan		35
Diagram 4.14 – Förvärvsintensitet 30-botten	35	
Diagram 4.15 – Förvärvsintensitet - % avvikelse från medel		36
Diagram 4.16 – Beskattningsbar medelinkomst 2002		37
Diagram 4.17 – Beskattningsbar medelinkomst 30-topp		37
Diagram 4.18 – Beskattningsbar medelinkomst 30-mellan		38
Diagram 4.19 – Beskattningsbar medelinkomst 30-botten		38
Diagram 4.20 – Beskattningsbar medelinkomst 2002 - % avvikelse från medel		39

Diagram 4.21 – Socialbidrag/capita 2002	40	
Diagram 4.22 – Socialbidrag/capita 30-topp	40	
Diagram 4.23 – Socialbidrag/capita 30-mellan	41	
Diagram 4.24 – Socialbidrag/capita 30-botten	41	
Diagram 4.25 – Socialbidrag/capita 2002 - % avvikelse från medel	42	
Diagram 4.26 – Ohälsotal 2002	43	
Diagram 4.27 – Ohälsotal 2002 - % avvikelse från medel	44	
Diagram 4.28 – Arbetslösa + i program 2002	45	
Diagram 4.29 – Arbetslösa + i program 2002 - % avvikelse från medel	46	
Diagram 4.30 – Förvärvsintensitet 2002	47	
Diagram 4.31 – Förvärvsintensitet - % avvikelse från medel	48	
Diagram 4.32 – Beskattningsbar medelinkomst 2002	49	
Diagram 4.33 – Beskattningsbar medelinkomst 2002 - % avvikelse från medel	50	

KÄLLOR OCH LITTERATUR

Internet - Välfärdsindikatorer

Arbetslöshet

<http://www.ams.se/admin/Documents/ams/arbdata/arblos/kom9203h.xls> (2004-05-26)

Beskattningsbar medelinkomst

http://www.scb.se/templates/tableOrChart_77248.asp?urlFile (2004-05-26)

Förvärvsintensitet

http://www.scb.se/templates/tableOrChart_75338.asp?urlFile (2004-05-26)

Kommunfolkmängd

http://www.scb.se/templates/tableOrChart_82726.asp (2004-05-26)

Ohälsotal

http://www.rfv.se/ovrigt/docs/Ot_03_2000.xls (2004-05-26)

Socialbidrag

<http://www.sos.se/FULLTEXT/44/2003-44-8/tabeller.xls> (2004-05-26)

Internet – Övrigt

www.ams.se (2004-05-26)

www.kfakta.se (2004-05-26)

www.rfv.se (2004-05-26)

www.scb.se (2004-05-26)

www.ne.se/jsp/search/article.jsp?i_art_id=346739&i_word=v%e4lf%e4rd (2004-05-26)

Litteratur

Allardt, *Att Ha, att Älska, att vara – Om välfärd i Norden*, Argos förlag, Kalmar, 1975

Byström, Jan, *Grundkurs i statistik*, Natur och Kultur, Falköping 2000

Esaiasson, Peter, Gilljam, Mikael, m. fl, *Metodpraktikan – Konsten att studera samhälle, individ och marknad*, Norstedts Juridik, Stockholm 2004

Eriksson m fl, *Regionernas tillstånd – En rapport om tillväxtens förutsättningar i svenska regioner (A2004:012)*, Institutet för tillväxtpolitiska studier, Östersund, 2004

Esping-Andersen, Gösta, *The three worlds of welfare capitalism*, Oxford University Press, Cambridge, 1990

Esping-Andersen, Gösta, *Why we need a new welfare state*, Oxford University Press, New York, 2002

Holme, Idar Magne, Solvang, Bernt Krohn, *Forskningsmetodik – Om kvalitativa och kvantitativa undersökningar*, Studentlitteratur, Lund, 2000

Johansson, Sten, *Om levnadsnivåundersökningar*, Allmänna förlaget, Stockholm, 1970

Johansson, Sten, *Mot en teori för social rapportering*, Institutet för Social forskning, Stockholm, 1979

SOU 2000:3, *Välfärd vid vägskil, Utvecklingen under 1990-talet*, Delbetänkande - Kommittén Välfärdsbokslut, Fritzes offentliga publikationer, Stockholm, 2000

SOU 2000:41, *Välfärd, ofärd och ojämlikhet*, Kommittén Välfärdsbokslut, Fritzes Offentliga publikationer, Stockholm, 2000

Svenskt Näringsliv, *Förutsättningar för företagande i Sverige 2003* (Broschyr utgiven av Svenskt näringsliv)

Pierson, Christopher, *Beyond the welfare state*, Polity Press, Cornwall, 1998

Pierson, Christopher, *The new politics of the welfare state*, Oxford University Press, New York, 2001

Tidningar

Svenska dagbladet, Näringsliv, fredag 21 november, 2003

Svenska dagbladet, Näringsliv, söndag 11 april, 2004

1 INLEDNING

1.1 BAKGRUND

Ett välfärdssamhälle brukar i allmänhet karakteriseras av ett samhälle där människor lever i både ekonomiskt och socialt välstånd. De ska således ha möjlighet att försörja sig – vanligtvis genom ett arbete samtidigt som de, utöver det rent ekonomiska, skall ha ett väl fungerande socialt liv. T ex definierar välfärdsforskaren Gösta Esping-Andersen ett välfärdssamhälle såsom: *Ett samhälle där så många som möjligt arbetar och så få som möjligt lever av statliga medel*². Även att områden som skola och sjukvård är väl sörjda för skulle av många räknas tillhöra välfärdssamhällets grundpelare. För att nå fram till detta välfärdssamhälle kan dock olika politiska vägar tas där statens inblandning varierar. I Sverige och andra västeuropeiska länder har man gått via ett högt skattetryck och samlat många av välfärdssamhällets tjänster i offentlig regi medan man i andra länder som t ex USA har valt att begränsa statens inblandning.

1970 var Sverige ett av världens rikaste länder. Idag, drygt 30 år senare, har många länder passerat oss och vi ligger nu på en mellanposition.³ När effektiviteten⁴ i den offentliga sektorn i 23 olika OECD-länder senast mättes var läget för Sverige även här försämrat.⁵ Sveriges befolkning har också kommit att bli allt sjukare, fler och fler förtidspensioneras och ställs på så vis permanent utanför arbetsmarknaden samtidigt som arbetslösheten biter sig fast på höga nivåer.⁶ Detta har gjort att Sveriges nuvarande lösning på hur ett välfärdssamhälle skall komma till stånd så smått har börjat kritiseras. Att nå de uppsatta

² Esping-Andersen, *The three worlds of welfare capitalism*, Sid. 26 ff, Cambridge, 1990

³ Svenska dagbladet, Näringsliv, Sid. 5-7, söndag 11 april, 2004

⁴ Vad man har mätt är både rena offentliga tjänster som utbildning och vård, generella välfärdsfaktorer som inkomstfördelning och medellivslängd samt materiella faktorer som utvecklingen i ekonomin. Detta har sedan vägts mot skatternas andel av BNP.

⁵ Svenska dagbladet, Näringsliv, Sid. 5-7, söndag 11 april, 2004

⁶ Svenska dagbladet, Näringsliv, Sid. 6, fredag 21 november, 2003

välfridsmål som de flesta är överens om, t ex sjukvård, äldreomsorg och skola, förefaller vara en svår ekvation att lösa.

Sverige halkar efter och frågan är vad som kan göras för att hindra att den nedåtgående trenden fortgår. Hur skall välfärdsproblemet vidare hanteras när människor blir allt äldre, vilket innebär att en mindre andel av befolkningen är i yrkesverksam ålder. Detta samtidigt som vi bland annat genom EU:s utvidgning också påverkas av ett skarpare konkurrenstryck på arbetsmarknaden.

Det råder allmän samstämmighet bland svenska riksdagspartier att tillväxt är av stor vikt för att generera välfärd i landet och därmed i landets kommuner. I mitten av april 2004 utlyste t ex socialdemokraterna en extrakongress med syfte att diskutera svenska tillväxtfrågor och för att söka svar på frågan om hur man skapar tillväxt.

Många pekar på ett bra företagsklimat som en variabel för att öka tillväxten och därmed välfärden i ett land. Bland annat Svenskt Näringsliv menar att företagsklimatet har avgörande betydelse för en kommuns eller ett lands välstånd då man påpekar att där företagsklimatet är bra kan *företag startas, idéer förverkligas och arbetstillfällena skapas*⁷.

Fokus på forskning av ovan nämnt slag är dock i mångt och mycket inriktad på vad som hänt på nationell nivå vilket innebär att utvecklingen för enskilda kommuner, landsting eller regioner inte fångas upp. Sammantaget innebär detta alltså att det finns välfärdspolitiskt relevanta utvecklingsdrag som inte tas upp i forskningen av idag.⁸

På makronivå har alla kommuner i Sverige till synes lika förutsättningar för företagande men ändå ser vi idag stora regionala skillnader. Generellt sett är t ex företagsklimatet bättre i södra än i norra Sverige. Stockholm och regionerna runt Jönköping med Gnosjö i spetsen hör till de med ett gott företagsklimat liksom bland annat Skåne som har många

⁷ <http://www.kfakta.se/> (2004-05-26)

⁸ Fritzell och Lundberg, *Välfärd vid vägskäl*, Utvecklingen under 1990-talet, Delbetänkande - Kommittén Välfärdsbokslut/SOU 2000:3, Sid. 13, Stockholm, 2000

framgångsrika kommuner.⁹ Frågan är om man då kan dra slutsatsen att man även kan se skillnader i välfärden i dessa framgångsrika regioner.

Vad har då en kommun och därigenom en region eller ett land att vinna på ett gott företagsklimat. Självklart torde det vara bra för företagen i området men kan även andra vinster än enbart de företagsekonomiska dras? Kan gott företagsklimat innebära hög välfärd? Jag har i denna uppsats gjort *antagandet* att företagsklimat påverkar välfärd men jag är dock inte främmande för att förhållandet eventuellt skulle kunna vara det omvända.

1.2 SYFTE

Syftet med denna uppsats är att undersöka om det finns en samvariation mellan företagsklimat och välfärd i svenska kommuner. Vad jag genom min uppsats vill söka svar på är om ett bra företagsklimat ger bra välfärd och om det motsatta också gäller - att dåligt företagsklimat ger sämre välfärd. Bra/dålig välfärd skulle för kommunen exempelvis kunna utkristalliseras i form av olika grad av ohälsotal, sysselsättningsgrad samt bidragstagande.

För att uppnå syftet kommer en databas med information om ett antal valda välfärdsindikatorer för Sveriges 290 kommuner att sammanställas. Denna databas skall sedan användas till analys för att påvisa ett eventuellt samband mellan företagsklimat och välfärd.

1.3 FORSKNINGSPRÅGOR

Undersökningen ämnar redogöra för svenska kommuners företagsklimat samt, med hjälp av insamlad statistiskt data, för ett antal välfärdsindikatorer i de samma. Välfärdsdatan skall sedan sammanställas och slutligen jämföras med företagsklimatet i kommunen, för att på så sätt försöka finna eventuella samband. Utifrån uppsatsens ovan nämnda syfte kan således en övergripande forskningsfråga formuleras:

⁹ Svenskt Näringsliv, *Förutsättningar för företagande i Sverige 2003*, Sid. 4

- *Finns det något samband mellan nivå på företagsklimat hos en kommun och grad av välfärd i densamma?*

Utifrån definitionen av välfärd samt mina gjorda avgränsningar och operationaliseringar inom ämnet formuleras på nästföljande sida följande preciserade forskningsfrågor¹⁰:

- *Finns det något samband mellan nivå på företagsklimat i en kommun och dess ohälsotal?*
- *Finns det något samband mellan nivå på företagsklimat i en kommun och dess arbetslöshet?*
- *Finns det något samband mellan nivå på företagsklimat i en kommun och dess förvärvsintensitet?*
- *Finns det något samband mellan nivå på företagsklimat i en kommun och dess beskattningsbara medelinkomst?*
- *Finns det något samband mellan nivå på företagsklimat i en kommun och dess grad av socialbiståndstagande?*

1.4 BEGREPPSFÖRKLARINGAR

Jag anser det vara av vikt att framförallt förklara två begrepp i min uppsats – *företagsklimat* samt *välfärd*. Välfärd är det begrepp som jag kommer att ägna mest diskussion åt då det framförallt är definitionen av det begreppet som ligger till grund för mina valda välfärdsindikatorer i uppsatsen och därmed även mina preciserade forskningsfrågor. Begrepp *inom* mina preciserade forskningsfrågor kommer vidare att förklaras närmare i kapitel 3 – Metod.

1.4.1 Företagsklimat

Då jag i uppsatsen avser använda mig utav Svenskt Näringslivs ranking¹¹ av svenska kommuners företagsklimat utgår jag från deras definition av begreppet. De definierar

¹⁰ Detta kommer att redovisas under kapitel 3 – Metod, men även delvis under punkt 1.4.2.3 – Välfärdsdefinition i uppsatsen, samt punkt 1.5 – Avgränsningar.

¹¹ Denna kommer att diskuteras mer under kapitel 2.

företagsklimat såsom: *“summan av de attityder, regler, institutioner och kunskaper som finns i företagarens närmiljö”*¹².

Definitionen är dock relativt stram och Svenskt Näringsliv själv poängterar att det i ett vidare perspektiv naturligtvis är en rad nationella faktorer som också påverkar företagsklimatet såsom t ex företagsbeskattning. De lokala faktorerna spelar dock större roll än vad många tror¹³ och det kan därför vara lämpligt för mig att trots definitionens svagheter använda mig av denna. Detta i och med att jag i uppsatsen avser att undersöka huruvida ett samband mellan företagsklimat och välfärd föreligger i just svenska kommuner och det då är främst de *lokala* faktorerna jag är intresserad av. Svenskt Näringslivs definition förefaller mig därmed, negativa sidor till trots, fortfarande vara lämplig.

1.4.2 Välfärd

I Nationalencyklopedin beskriver man välfärd såsom: *”Samlande benämning på människors levnadsförhållanden. En beskrivning av människors välfärd bygger som regel på en redovisning av deras ekonomi, hälsa, utbildning, bostadsförhållanden, arbetsförhållanden etc. Vanligtvis försöker man inte sammanföra de olika komponenterna till ett enda mått på individens välfärd. Inom ekonomisk forskning ses emellertid välfärd snarast som individens samlade ekonomiska resurser”*¹⁴.

Ordet välfärd är dock ofta förknippat med begreppet *välfärdsstat* som är något utav en paraplyterm vilken innefattar en rad statliga åtaganden som alla har olika karaktär. Forskare har idag, bortsett från vissa smärre skillnader, en relativt likartad uppfattning av vad som utgör grunden i begreppet välfärd och hos de flesta kan tre centrala områden utläsas: sjukvård, pensioner och arbetsmarknadspolitik.¹⁵ I ett större perspektiv kan begreppet välfärdsstat referera till nyckelområden inom välfärdsservice såsom, hälsa, utbildning, boende, inkomstuppehållande åtgärder samt personlig social service. Skall

¹² www.kfakta.se (2004-05-26)

¹³ www.svensktnaringsliv.se (2004-05-26)

¹⁴ http://www.ne.se/jsp/search/article.jsp?i_art_id=346739&i_word=v%e4lf%e4rd (2004-05-26)

¹⁵ Pierson, *The new politics of the welfare state*, Sid 11, New York, 2001

man bredda resonemanget ytterligare kan även välfärdsstat definieras som en typ av stat, en speciell form av politik eller en speciell form av samhälle.¹⁶

Grunden till välfärdsforskningen av idag kan man finna under artikel 25 i FN:s deklaration om mänskliga rättigheter från 1948 där det står att läsa: ”*Envar har rätt till en levnadsstandard, som är tillräcklig för hans egen och hans familjs hälsa och välbefinnande, däri inbegripet föda, kläder, bostad, hälsovård och nödvändiga sociala förmåner, vidare rätt till trygghet i händelse av arbetslöshet, sjukdom, invaliditet, makes död, ålderdom eller annan förlust av försörjning under omständigheter, över vilka han icke kunnat råda*”¹⁷.

1.4.2.1 Dagens diskussion inom välfärdsforskningen

Välfärdsforskningen idag är till största delen inriktad på hur stater skall hantera nya utmaningar som uppkommer i en allt mer globaliserad värld. Huvudfrågan är vidare hur en bevarad social välfärd skall kunna möjliggöras snarare än hur själva definitionen av välfärd bör se ut.¹⁸ Dock är de flesta forskare inom välfärdsforskningen överens om att en central tanke är att välfärd skall betraktas som individuella levnadsförhållanden i ett flertal dimensioner. Detta medför att när analyser av staters välfärdsutveckling skall göras måste den ske just inom ett flertal olika dimensioner då dålig hälsa t ex inte kan mätas mot en god inkomst.¹⁹

Framförallt två forskare är ledande inom välfärdsforskningen idag; Paul Pierson och Gösta Esping-Andersen. Den sistnämnde talar, som nämndes i kapitel 1.1, om välfärd i en relativt öppen definition då han menar att det är ett tillstånd då man lever i ett samhälle där *så många som möjligt arbetar och så få som möjligt lever av statliga medel*²⁰.

¹⁶ Pierson, *Beyond the welfare state*, Sid. 7, Cornwall, 1998

¹⁷ Pierson, *Beyond the welfare state*, Sid 123, Cornwall, 1998

¹⁸ Pierson, *The new politics of the welfare state*, Sid 3, New York, 2001

¹⁹ Fritzell och Lundberg, *Välfärd, ofärd och ojämlikhet*, Kommittén Välfärdsbokslut/SOU 2000:41, Sid. 11, Stockholm, 2000

²⁰ Esping-Andersen, *The three worlds of welfare capitalism*, Sid. 26 ff, Cambridge, 1990

Som nämnts i föregående avsnitt är *välfärd* ett vitt begrepp som innefattar många olika faktorer. Det krävs därför att man är noga med vilken typ av välfärd man talar om. Pierson menar att vi kan tala om tre olika typer av välfärd. Det finns *social välfärd* som beaktar en individs sociala liv och gemenskapen med andra medmänniskor. *Ekonomisk välfärd* i sin tur riktar in sig mer på den typ av välfärd som säkerställs genom marknaden och genom ekonomin i omgivningen. Till sist finns även *statlig välfärd* som behandlar den välfärd som staten tillhandahåller såsom t ex sjukvård och utbildning.²¹ Esping-Andersen gör också en distinktion av tre pelare inom välfärden.²² Han betecknar dock dessa som, *marknaden, familjen och staten*²³ vilket vi ser inte skiljer sig nämnvärt från Piersons klassificering.

1.4.2.2 Välfärdsdefinition i svensk forskningstradition

Under ledning av Sten Johansson, genomfördes 1968 den första så kallade levnadsnivåundersökningen och denna kom att bli en utgångspunkt för mycket av den välfärdsforskning som initierades under 1970-talet i Sverige.²⁴ Där gjordes även den definition på levnadsnivå och även välfärd som sedan dess har varit den dominerande inom svensk forskningstradition. Bland annat är det denna definition som användes av kommittén för välfärdsbokslut som tillsattes av regeringen i början av 1999.²⁵

Johansson definierar först levnadsnivå såsom: ”*förfogande över resurser i pengar, ägodelar, kunskaper, psykisk och fysisk energi, sociala relationer, säkerhet m.m. med vars hjälp individen kan kontrollera och medvetet styra sina livsvillkor*”²⁶. Begreppet välfärd använder han sedan som ”*En samlingsbeteckning för individernas levnadsnivå på de områden som medborgarna söker påverka genom gemensamma beslut och genom åtaganden i institutionella former, dvs. genom politiken*”²⁷.

²¹ Pierson, *Beyond the welfare state*, Sid 6, Cornwall, 1998

²² Esping-Andersen, *Why we need a new welfare state*, Sid. 6, New York, 2002

²³ aa, Sid 37

²⁴ Fritzell och Lundberg, *Välfärd, ofärd och ojämlikhet*, Kommittén Välfärdsbokslut/SOU 2000:41, Sid. 11, Stockholm, 2000

²⁵ Kommittén för välfärdsbokslut tillsattes i februari 1999 och fick i uppdrag av regeringen att göra ett välfärdsbokslut över 1990-talet. Den centrala uppgiften för kommittén var att göra en samlad bedömning av välfärdsutvecklingen under decenniet. Bokslutet stod klart år 2001.

²⁶ Johansson, *Om levnadsnivåundersökningar*, Sid. 25, Stockholm, 1970

²⁷ Johansson, *Mot en teori för social rapportering*, Sid. 138, Stockholm, 1979

Välfärd för Johansson är alltså något som är nära knutet till statens åtagande gentemot medborgarna. Hans definition av begreppet skulle därför, för både Pierson och Esping-Andersen, utgöra enbart den *statliga* välfärden.

Johansson listar sedan nio punkter som han menar är så krävande att man i de flesta samhällen försökt lösa dem gemensamt vilket därmed gör att de innefattas i den statliga välfärden. Dessa nio lyder som följer:

- 1 Hälsa och tillgång på vård
- 2 Sysselsättning och arbetsvillkor
- 3 Ekonomiska resurser
- 4 Kunskaper och utbildningsmöjligheter
- 5 Familj och sociala relationer
- 6 Bostad och närservice
- 7 Rekreation och kultur
- 8 Säkerhet till liv och egendom
- 9 Politiska resurser

Johansson verkar här öppna upp sitt resonemang då han tar med punkter, som utifrån hans definition, kanske inte verkar självklara vid första anblicken. Dock kan påpekas att Johansson med t ex ”Familj och sociala relationer” menar den inblandning som staten har i det sociala livet såsom reglering av förhållandena mellan barn och föräldrar samt mellan makar i äktenskap.²⁸ Han har alltså inte i någon utav punkterna övergivit den förstnämnda definitionen av välfärd som något som rör statens åtaganden gentemot medborgaren.

1.4.2.3 Välfärdsdefinition i uppsatsen

Även om Johansson definition är den som använts mest i svensk välfärdsforskning är inte min intention att använda mig uteslutande av denna i min uppsats. Detta på grund av att den endast behandlar den *statliga* välfärden. I Sverige är dock, som nämndes i kapitel 1.1,

²⁸ aa, Sid. 145

välfärd något som till stor del har med statliga åtaganden att göra och jag anser det därför inte vara helt irrelevant att även beakta *delar* av Johanssons definition.

Min definition av välfärd i uppsatsen kommer därför att vara en blandning av både Johanssons definition och tidigare nämnda Esping-Andersens. Med hjälp av Johansson först genom: ”*En samlingsbeteckning för individernas levnadsnivå på de områden som medborgarna söker påverka genom gemensamma beslut och genom åtaganden i institutionella former, dvs. genom politiken*”²⁹ och till sist genom Esping-Andersen på följande vis: Ett samhälle där ”*så många som möjligt arbetar och så få som möjligt lever av statliga medel*”³⁰. Med grunden i dessa två definierar jag i uppsatsen välfärd som ett samhälle där:

- så få som möjligt är sjuka och därför är utestängda från arbetsmarkanden
- så många som möjligt arbetar
- så få som möjligt lever av statliga medel

Dessa tre punkter sammanfattar jag under områdena: *hälsa, sysselsättning och ekonomiska resurser*.

Konsekvensen av ovan nämnda blir dock att jag i uppsatsen inte fördjupat mig i alternativa mått på välfärd som tar hänsyn till t ex olika miljömässiga förhållanden i kommunen eller till mer sociala aspekter på välfärd.

1.5 AVGRÄNSNINGAR

Något som bör beaktas här är att mina välfärdsindikatorer är baserade på statistik som, med någorlunda rimliga vetenskapliga anspråk, kan anses vara stabil och rättvisande. Men då mina statistiska uppgifter är sekundärkällor och inga egna undersökningar har gjorts inom området har dock välfärdsindikatorer för undersökningen fått väljas efter

²⁹ aa, Sid. 138

³⁰ Esping-Andersen, *The three worlds of welfare capitalism*, Sid. 26 ff, Cambridge, 1990

vilket statistiskt material som funnits att tillgå. Mina slutliga välfärdsindikatorer är således en blandning både av önskad och tillgänglig data.

Vidare är en viktig distinktion inom välfärdsforskningen om man skall koncentrera sig på förhållanden såsom de *är* eller på den enskildes *värdering* av sina förhållanden.³¹ Jag kommer i denna uppsats eftersträva att enbart fokusera på det förstnämnda snarare än behovstillfredsställelse då det förefaller mig naturligt att utgå från mer faktiska levnadsvillkor. Dock skall tilläggas att min *antagna* oberoende variabel, företagsklimat bygger på Svenskt Näringslivs ranking som i sin tur, i mångt och mycket, bygger på företagarnas värdering av sina förhållanden.³² Följaktligen kommer inte hela uppsatsen att kunna fokusera på förhållanden såsom de är. Kontentan blir därför att min *antagna* beroende variabel välfärd kommer att göra det men inte min *antagna* oberoende då den till viss del bygger på människors värderingar av företagsklimatet i respektive kommun.

En avgränsning i tid och rum har också gjorts. Uppsatsen behandlar endast svenska kommuner år 2002.³³ Visserligen utkom Svenskt Näringsliv i början av maj 2004 med företagsklimatrankingen för samma år och för de flesta av mina välfärdsindikatorer finns även variabelvärden från år 2004. Dock finns ej data för alla välfärdsindikatorer från 2004 utan vissa endast från år 2002 och då det är det faktiska *sambandet* mellan företagsklimat och välfärd jag är ute efter har jag därför valt att koncentrera mig på år 2002 istället för att blanda faktorer från olika årtal.

Ovan nämnda får dock konsekvensen att denna uppsats inte fångar upp det som Esping-Andersen menar vara ett av de största problemen för välfärdsstater av idag, nämligen att sociala ofärder blir bestående: ”*Den utan tvekan största utmaningen välfärdsstaten står inför är att undvika att social ofärd blir bestående, att medborgare fastnar i utanförskap eller får sämre möjligheter på ett sådant sätt att hela deras liv blir påverkade*”³⁴. Dock

³¹ SOU 2000:41, *Välfärd, ofärd och ojämlikhet*, Kommittén Välfärdsbokslut, Sid. 12, Stockholm, 2000

³² Detta kommer att diskuteras mer under kapitel 2.

³³ En konsekvens av att denna avgränsning i tid är att min undersökning endast behandlar 289 kommuner då Knivsta blev en egen kommun 1 januari 2003 och därför inte fanns år 2002.

³⁴ Esping-Andersen, *Why we need a new welfare state*, Sid. 6, Oxford, 2002

anser jag detta inte vara något stort problem för just min undersökning då det som tidigare nämnts, är det eventuella *sambandet* jag är ute efter och inte tidsaspekten.

Det som jag däremot uppfattar vara negativt för uppsatsen gällande tidsaspekten är att inget kausalt samband – orsakssamband – kan fastställas. När ett kausalt samband mellan två variabler föreligger, t ex X och Y, ska en förändring i X orsaka eller producera en förändring i Y.³⁵ När man skall fastställa ett sådant samband måste det kunna påvisas att är förändringen i X har föregått förändringen i Y. Detta är något som förbises helt i denna undersökning – om ett eventuellt samband mellan företagsklimat och välfärd föreligger kan vi omöjligt veta om det verkligen är företagsklimatet som påverkat välfärden i de undersökta kommunerna. Dock kan det påpekas ännu en gång att jag i alla fall gjort *antagandet* att det är företagsklimat som påverkar välfärd och inte tvärtom. Men detta antagande är alltså inte något jag med denna uppsats kommer att kunna testa utan endast om samvariation variablerna emellan föreligger.

1.6 MATERIAL OCH LITTERATUR

För att få en aktuell bild av hur välfärdssituationen ser ut i Sverige och för att få uppdrag till välfärdsindikatorer till uppsatsen har jag aktivt studerat svenska dagstidningar och deras rapportering om det berörda ämnet. Det skall dock tilläggas att detta inte är någon källa av betydande vikt då denna endast är till för att ge en övergripande lättfattlig bild av välfärdssituationen i Sverige samt för att ge inspiration till vidare undersökning av ämnet.

Litteratur gällande välfärdsforskning är framförallt primärkällor författade av Pierson, Esping-Andersen och Johansson vilka jag även tar upp i min diskussion om välfärd. Tack vare deras centrering på välfärdsforskning känns denna litteratur relevant för min uppsats. Vidare tas information om företagsklimat ur Svenskt Näringslivs material, både från Internet och i tryckt form. Jag inser visserligen att detta innebär en fokusering som begränsar mitt informationsintag för denna punkt men då jag avser använda mig av deras ranking av företagsklimat tror jag ändå att denna brist inte påverkar uppsatsens helhet negativt.

³⁵ Allardt, *Att Ha, att Älska, att vara – Om välfärd i Norden*, Sid. 145, Kalmar, 1975

Till hjälp i min statistiska analys använder jag mig till sist av litteratur i grundläggande statistik och forskningsmetodik. Detta för att få en bredare bild av hur en statistisk undersökning kan genomföras och hur den sedan kan struktureras rent metodologiskt.

För mina valda välfärdsindikatorer har jag slutligen använd min av statistiska uppgifter från Internet. Dessa är tagna från statistiska centralbyråns, arbetsförmedlingens och socialstyrelsens hemsida.

1.7 DISPOSITION

I följande kapitel finns en beskrivning av Svenskt Näringslivs ranking av företagsklimatet i Svenska kommuner och hur denna är uppbyggd. Att jag så pass tidigt i uppsatsen har valt att ägna ett eget kapitel åt rankingen är på grund av att det är denna som ligger till grund för värdet på min *antagna* oberoende variabel – företagsklimat och jag anser det därför vara viktigt att relativt ingående förklara just rankingens uppbyggnad.

I kapitel tre beskriver jag närmare mitt metodologiska tillvägagångssätt och hur jag ämnar gå tillväga för att kunna behandla frågan om ett eventuellt samband föreligger mellan företagsklimat och välfärd. Jag beskriver hur jag valt att operationalisera begreppet välfärd i förhållande till mina gjorda avgränsningar samt förklarar mitt resonemang. Till sist redogör jag för det statistiska materialet i uppsatsen. Hur jag har valt ut det, sättet på vilket jag använt mig av det för att utläsa eventuella samband mellan mina två variabler samt vilka förutsättningarna sedan skall vara för att jag, när undersökningen är färdig, skall avgöra om samband föreligger eller ej.

Kapitel fyra innehåller sammanställningar och redovisning samt analys av gjorda tabeller och diagram. Jag kombinerar mina statistiska uppgifter med en kort analys med avsikt att förenkla förståelsen av uppgifterna. Resultaten av diagrammen utgör således det huvudsakliga stoffet för min analys och därmed även för mina slutsatser. Under analysens gång besvaras även de preciserade forskningsfrågorna.

I slutsatserna i kapitel fem sammanfattar jag till sist analysen och besvarar uppsatsens övergripande forskningsfråga. Där redovisas även huruvida uppsatsens syfte är tillgodosett. Slutligen tas några avslutande reflektioner upp där jag närmare behandlar frågor och idéer jag upptäckt under forskningsprocessens gång – vad kunde jag t ex ha gjort annorlunda från början och hur skulle jag ha lagt upp arbetet om jag skulle göra om samma sak igen? Jag tar också upp intressanta aspekter angående min forskningshypotes, som jag kommit i kontakt med under forskningsprocessen, samt redovisar eventuellt ytterligt stoff för framtida uppsatser.

2 SVENSKT NÄRINGSLIVS RANKING AV FÖRETAGSKLIMATET I SVERIGE³⁶

2.1 SAMMANFATTNING

Svenskt näringsliv gör varje år en ranking av Svenska kommuners företagsklimat. Undersökningen är en kommunvis kartläggning av företagsklimatet och omfattar landets alla kommuner. Undersökningsgruppen är företag av alla storlekar som ger sina bedömningar gällande en rad olika områden. Därutöver tar företagen ställning till en rad påståenden och förslag som förutsätts påverka företagens inställning till det lokala företagsklimatet. Utöver detta innehåller studien en omfattande sammanställning av fakta som rör kommunal verksamhet, arbetsmarknad, näringsliv m.m.

År 2002 kunde man finna Sollentuna, Vellinge och Solna på de tre högsta platserna medan Karlsborg, Strömsund och Filipstad stod att finna på de tre sista platserna. Den fullständiga rankingen återfinns i bilaga 4.

Det är inte bara Svenskt Näringsliv som rangordnar kommuner efter företagsklimat men andra rankingar fastställer dock kommunernas företagsklimat enbart efter en faktor som exempelvis revisionsbyrån ”Deloitte & Touches” som använder sig av antalet tillväxtföretag per kommun. I en sådan ranking skulle t ex en kommun kunna hamna bland de sämsta, trots att en majoritet av företagen i kommunen anser att kommunens företagsklimat är bra. Att vidare t ex rangordna kommunerna utifrån hur lönesumman i respektive kommun utvecklats säger inte heller mycket om företagsklimatet. Jag anser därför Svenskt Näringslivs ranking vara den mest utförliga som finns att tillgå och jag kommer därför att använda mig av denna i min uppsats.

2.2 RANKINGENS INNEHÅLL

Svenskt Näringslivs ranking baseras på tre block som alla ges samma vikt: *basfaktorer*, *enkätsvar* samt *företagarnas omdöme*. Nedan följer en närmare beskrivning av var och en av dessa.

³⁶ All information om rankingens uppbyggnad på sidan 14-16 är hämtad ur broschyren *Förutsättningar för företagande i Sverige 2003*, utgiven av Svenskt näringsliv.

2.2.1 Basfaktorer

Jag vill först här lägga in en liten betänklighet vad gäller det faktum att denna del av rankingen bygger på vad *Svenskt Näringsliv* anser gynna ett gott företagsklimat. Inom detta område finns säkert utrymme för andra åsikter och meningar om vad som konstituerar ett gott företagsklimat. Dock bör det påpekas att denna del av rankingen, på grund av ovan nämnda, inte fullt ut kan anses vara objektiv. Men när jag nu har valt att använda mig av denna ranking är detta faktum något jag får acceptera.

Basfaktorerna innehåller ”hårda data” med Statistiska Centralbyrån som källa. Dessa data är, marknadsförsörjning, kommunal skattesats, entreprenader, högre utbildning, nyföretagande samt företagande. Hög poäng ges här kommuner med hög marknadsförsörjning, låg kommunal skattesats, stor andel kommunal verksamhet utlagd på entreprenad i privat drift, hög andel högutbildade, högt nyföretagande samt hög andel företagande.

2.2.2 Enkät svar

Här har ca 34 000 företagare svarat på frågor om sex olika faktorer och givit sin kommun 1-6 poäng i varje faktor. De sex faktorerna som tas upp är: attityder, tillgång på kompetent arbetskraft, infrastruktur, kommunal service, kommunala regler samt osund konkurrens. Hög poäng ges här kommuner med goda attityder till företagande, bra tillgång på kompetent arbetskraft, god infrastruktur, bra kommunal service till företagen, enkla kommunala regler och låg byråkrati samt låg osund konkurrens.

2.2.3 Företagarnas omdöme

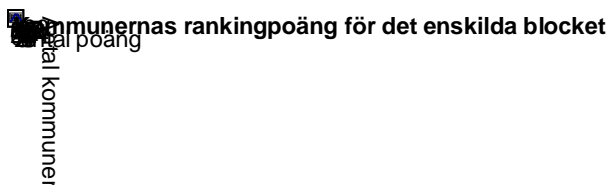
De utfrågade företagarna får här ge ett sammanfattande omdöme om företagsklimatet i sin respektive kommun. Omdömet delas ut i form av en poängskala från 1 för dåligt till 6 för bra. Kommunerna har sedan erhållit poäng efter det genomsnittliga värdet på företagarnas omdöme om företagsklimatet.

2.3 RANKINGENS UTRÄKNING

Varje faktor i de respektive blocken kan ge kommunen 1-6 poäng enligt diagram 2.1 nedan. För varje faktor rangordnas sedan kommunerna och de 14 kommuner som erhåller bäst poäng får 6 poäng per faktor. De nästföljande 44 kommunerna erhåller 5 poäng och nästa 87 får 4 poäng. 3 poäng får de följande 87 kommunerna och de 44 kommunerna efter får 2 poäng. Slutligen får de 14 sista kommunerna 1 poäng. För blocken basfaktorer och enkätsvar är således den totala maxpoängen 36 poäng. I det tredje blocket multipliceras den erhållna poängen med 6 så att maxpoängen i det blocket blir samma som i de övriga två. När detta är gjort räknas varje kommuns poäng samman och kommunerna rankas efter det totala resultatet.

Det kan här vara värt att notera att från och med 2004 ser Svenskt Näringslivs uträkning av rankingen ut på ett lite annorlunda sett. Poängskalan på 1-6 poäng är borttagen och kommunerna får istället 1-290 poäng.³⁷ Detta för att undvika höga tröskelvärden och göra rankingen mer rättvis. Följaktligen kan viss kritik riktas mot poängberäkningen för rankingen som används i denna uppsats. Men då det är år 2002 jag valt att undersöka får jag således även acceptera poängberäkningen för samma år.

Diagram 2.1



³⁷ Denna kommer närmare att förklaras under avsnitt 2.3.

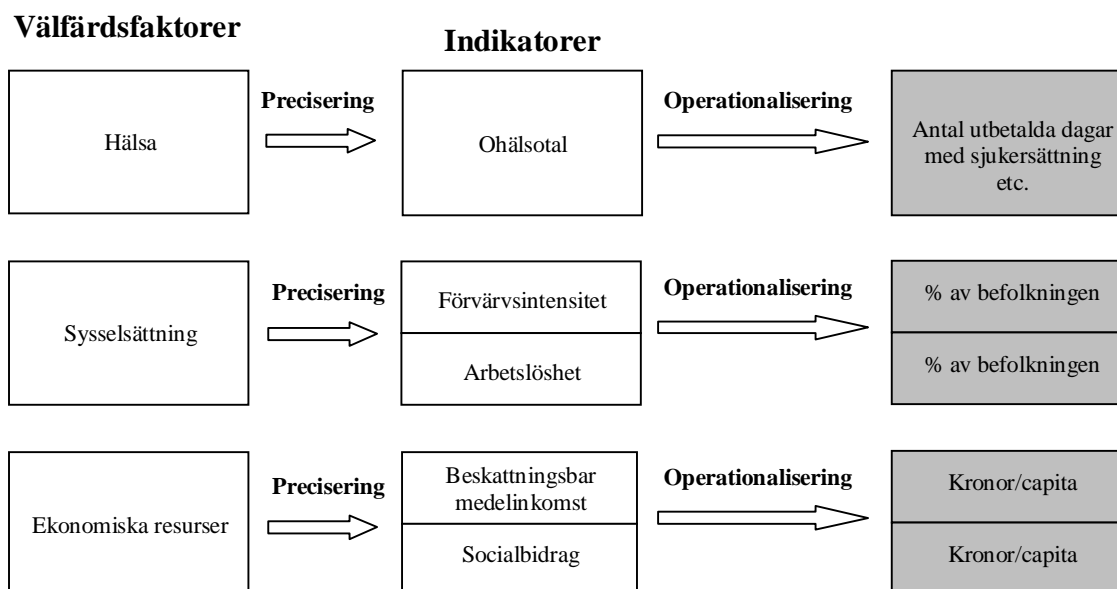
3 METOD

3.1 INLEDNING

Välfärdsnivån i min undersökning skall som tidigare nämnts beskrivas med hjälp av tre områden som har sin grund i Johanssons definition på välfärd: ”*En samlingsbeteckning för individernas levnadsnivå på de områden som medborgarna söker påverka genom gemensamma beslut och genom åtaganden i institutionella former, dvs. genom politiken*”³⁸, men också med hjälp av Esping-Andersens: Ett samhälle där ”*så många som möjligt arbetar och så få som möjligt lever av statliga medel*”³⁹. De områden jag valt att behandla är; hälsa, sysselsättning och ekonomiska resurser.

Områdena skall nu operationaliseras så att de kan redovisas statistiskt och sedan användas till analys för att kunna besvara min övergripande forskningsfråga. Nedan följer en sammanfattande figur av hur jag ämnar gå tillväga för att genomföra mina operationaliseringar. Dessa kommer jag även att förklara närmare längre fram i kapitlet.

Figur 3.1



³⁸ Johansson, *Mot en teori för social rapportering*, Sid. 138, Stockholm, 1979

³⁹ Esping-Andersen, *The three worlds of welfare capitalism*, Sid. 26 ff, Cambridge, 1990

3.2 PROBLEM MED OPERATIONALISERINGARNA

Det skall påpekas att det inte är helt enkelt att operationalisera ett så pass komplext begrepp som välfärd. Detta gör att det blir ett stort avstånd mellan den teoretiska definitionen av variabeln välfärd och mina gjorda operationaliseringar. Det skulle följaktligen inte gå att göra direkta jämförelser mellan andra undersökningar som använt samma teoretiska begrepp men med olika operationaliseringar.

Vi har redan sett att enbart min valda definition har avgränsat välfärdsbegreppet avsevärt till att t ex helt utesluta sociala faktorer och miljömässiga aspekter. När jag nu kommer att behöva transferera välfärdsbegreppet till mätbara indikatorer innebär detta således ytterligare avgränsning. Dock innebär avgränsningarna en precision i undersökningen som i alla fall gör det möjligt att *försöka* mäta välfärd även om vissa nyanser av välfärdsbegreppet självklart försvinner. Vidare medför operationaliseringen också att jag enklare kan möjliggöra en jämförelse kommunerna emellan som inte i samma grad hade varit genomförbar annars.

Ytterligare ett problem, när begreppet välfärd ska mätas, uppstår vid kopplingen mellan en kommuns företagsklimat och de valda välfärdsindikatorerna, då det inte är givet att man bor och arbetar i en och samma kommun. Detta problem försöker jag undgå genom att komplettera kommunanalysen med en analys av Sveriges 81 *lokala arbetsmarknadsregioner* (LA-regioner). Indelningen i dessa baseras nämligen på hur omfattande pendlingen över kommungränserna är. Det är därför vanligt att en LA-region i storstäderna innehåller fler kommuner då dessa ofta har en mer omfattande mellankommunal pendling medan ytstora kommuner har en mer begränsad pendling och vanligtvis bara innehåller en eller ett par kommuner.⁴⁰

Syftet med en analys av LA-regionerna är således att se om ett liknande resultat kan utläsas både på kommunal och på regional nivå. LA-analysen utgör alltså endast ett *komplement* till kommunanalysen.

⁴⁰ Institutet för tillväxtpolitiska studier, Eriksson m fl, *Regionernas tillstånd – En rapport om tillväxtens förutsättningar i svenska regioner (A2004:012)*, Sid. 75, Östersund, 2004

Vi ser på föregående sida ett antal faktorer som talar till undersökningens nackdel. Dock kan det påpekas att denna uppsats i första hand skall ses som en hypotesgenererande sådan snarare än en mer eller mindre fullständig beskrivning. Förhoppningen är att undersökningen skall ge inspiration till vidare forskning inom ämnet och att ytterligare undersökning av frågan om, vad en kommun, en region eller ett land kan vinna på att ha ett gott företagsklimat, skall kunna förverkligas.

3.3 VÄLFÄRDSFAKTORER I UNDERSÖKNINGEN

Jag kommer nedan att närmare beskriva de valda välfärdsområdena och redovisa hur jag avser operationalisera dem. Jag kommer även att diskutera vilka konsekvenser operationaliseringarna får för undersökningen och vilka fördelar och/eller nackdelar som fås genom detta. Genomgående har jag dock för alla områden valt faktorer som är relativt enkla att mäta för att hela tiden hålla reliabiliteten på en hög nivå. Jag har i enlighet med detta därför valt välfärdskomponenter där svaret i princip kan definieras genom en enskild fråga. Jag har således valt *hög pålitlighet* för min statistiska information före *hög definitionsmässig giltighet*.⁴¹ Detta för att jag anser att det redan föreligger ett problem med att undersöka ett så pass stort område som välfärd och att definitionsmässig giltighet därför kan vara svårt att uppnå ändå.

Med åtanke på mina avgränsningar från kapitel 1.5 har jag slutligen valt faktorer där det finns relevant statistiskt material, av hur förhållanden faktiskt *är*, att tillgå och som inte baserar sig på individens *uppfattning* om hur saker är.

3.3.1 Hälsa

Området hälsa och tillgång på vård kommer i operationaliseringen att inbegripa ohälsotalet i respektive kommun. Ohälsotalet är ett mått på utbetalda dagar med sjukpenning, arbetsskadepening, rehabiliteringspenning, förtidspension och sjukbidrag från socialförsäkringen. Ohälsotalet innehåller således inte dagar med sjuklön från arbetsgivare. En närmare definition på måttet är: *Antal utbetalda dagar med sjukpenning,*

⁴¹ Holme, Idar Magne, Solvang, Bernt Krohn, *Forskningsmetodik – Om kvalitativa och kvantitativa undersökningar*, Sid. 173, Lund, 2000

*arbetskadestjukpenning, sjukersättning och aktivitetsersättning från socialförsäkringen per försäkrad 16-64 år*⁴². Värt att notera är att *aktivitetsersättning* bara är ett annat namn för den ersättning som erhålls vid förtidspensionering. Alla dagar för ohälsotalet är till sist omräknade till heldagar, t ex blir två dagar med halv ersättning, en dag.⁴³ Högt ohälsotal är således i undersökningen ett uttryck för dålig hälsa.

Fördelen jag anser vara med att använda mig utav ohälsotalet som välfärdsvälfärdsindikator är att jag då får med ett antal faktorer, som kan räknas under ”ohälsa”, i ett och samma statistiska mått. Vad som dock kan anses vara negativt är att ohälsotalet inte ger någon information om hur fördelningen mellan förtidspensionärer och sjukskrivna ser ut. Detta är information som min undersökning således inte kommer att kunna beakta. Jag tar heller inte hänsyn till dem som inte är berättigade till någon form av ersättning. Fördelen att kunna mäta så pass många faktorer på en och samma gång anser jag dock överväga de bristerna.

3.3.1.1 Operationalisering - Hälsa

Jag avser operationalisera området hälsa och tillgång på vård med hjälp av *ohälsotalet* i respektive kommun. Detta kommer att mätas i form av medelantalet dagar/kommun och statistiken kommer jag att hämta från RFV – Riksförsäkringsverkets hemsida⁴⁴.

3.3.2 Sysselsättning

För att mäta denna faktor kommer jag att använda mig av statistiskt material gällande arbetslöshet och förvärvsintensitet i svenska kommuner.

3.3.2.1 Arbetslöshet

Statistiken avser öppet arbetslösa plus personer i konjunkturberoende program i åldern 18 – 64 år. Då förvärvsintensiteten i nästföljande punkt kommer att anges för åldern 20 – 64 år hade det varit önskvärt att ha lika åldersfördelning här. Dock har ingen statistik av

⁴² http://www.rfv.se/ovrigt/docs/0t_03_2000.xls (2004-05-26)

⁴³ *Ibid.*

⁴⁴ http://www.rfv.se/ovrigt/docs/0t_03_2000.xls (2004-05-26)

sådant slag stått att finna och jag får därför acceptera att statistiken på detta område skiljer sig vad det gäller två år.

3.3.2.2 Förvärvsintensitet

Förvärvsintensitet anser jag vara av vikt att ha med i min undersökning då det istället för att endast beakta antalet arbetslösa i en kommun även kan vara av intresse att se hur många som i alla fall har utfört någon form av betalt arbete. Förvärvsintensitet beräknas av antalet personer i en population som bedöms ha utfört i genomsnitt en timmes arbete per vecka eller har haft en inkomst av aktiv näringsverksamhet på minst 100 kronor i november månad för det undersökta året.⁴⁵ Förvärvsintensitet kommer således att anges i % av befolkningen i kommunen. Det bör här noteras att i begreppet förvärvsintensitet inbegrips enligt definitionen ej de personer i en kommun som studerar och vanligtvis inte arbetar under hela året. Kommuner såsom t ex Umeå, Lund och Uppsala med en hög procenthalt studenter i befolkningen tenderar alltså att missgynnas av en sådan indelning.

3.3.2.3 Operationalisering – Sysselsättning

Jag avser operationalisera området sysselsättning och arbetsvillkor med hjälp av antalet *arbetslösa + i konjunkturberoende program* samt med *förvärvsintensiteten* i respektive kommun. Arbetslöshet kommer att anges som % av befolkningen 18 – 64 år i kommunen och statistiken kommer jag att hämta från AMS - Arbetsmarknadsstyrelsens hemsida.⁴⁶ Förvärvsintensiteten kommer att anges som antalet förvärvsarbetande i förhållande till befolkningen i åldern 20 – 64 år och statistiken är där hämtad från SCB – Statistiska centralbyråns hemsida⁴⁷.

3.3.3 Ekonomiska resurser

Jag vill här anknyta till Johansons definition av levnadsnivå, som nämndes i kapitel 1 och lyder: ”*förfogande över resurser i pengar, ägodelar, kunskaper, psykisk och fysisk energi, sociala relationer, säkerhet m.m. med vars hjälp individen kan kontrollera och medvetet*

⁴⁵ http://www.scb.se/templates/tableOrChart_75338.asp#urlFile (2004-05-26)

⁴⁶ <http://www.ams.se/admin/Documents/ams/arbdata/arblos/kom9203h.xls> (2004-05-26)

⁴⁷ http://www.scb.se/templates/tableOrChart_75338.asp#urlFile (2004-05-26)

styra sina livsvillkor". Med denna som bakgrund vill jag återigen påvisa vikten av att ha med de ekonomiska resurserna som en välfärdsfaktor då ekonomin är en faktor som är av största vikt när det gäller att kunna styra sina livsvillkor. Jag har valt att operationalisera faktorn ekonomiska resurser med hjälp av att använda mig av statistiska data gällande beskattningsbar medelinkomst för invånare 16+ i respektive kommun samt medelvärdet på socialbidrag till invånare i kommunen mellan åldern 18-64 år.

3.3.3.1 Beskattningsbar medelinkomst

Medelinkomsten beräknas av den sammanräknade förvärvsinkomsten per capita i åldern 16 år och uppåt. Förutom kontant bruttolön inkluderas här även sjuklön, ersättning från försäkringskassa och arbetslöshetskassa, pensioner etc. Värt att notera är att vi här således inte kan se hur medelinkomsten har uppstått – om den generats genom förvärvsarbete eller genom olika ersättningar och bidrag. Jag har dock haft utgångspunkten att en hög beskattningsbar medelinkomst i en kommun även innebär en högre kontant bruttolön i densamma.

Att jag sedan väljer inkomst innan skatt har att göra med att kommunal skattesats är en delfaktor i min *antagna* oberoende variabel, företagsklimat och jag anser det därför felaktigt att använda mig av denna även i min *antagna* beroende variabel.

3.3.3.2 Socialbidrag

Indikatorn socialbiståndstagande avser jag undersöka endast för invånare i åldern 18-64 år i respektive kommun. Att jag helt utesluter invånare under 18 och över 64 år på grund av det faktum att barn under 18 år vanligtvis inte personligen är beroende av bidrag utan istället, rent ekonomiskt sett, fortfarande är kopplade till deras förmyndare – vanligtvis en förälder. När man sedan är över 64 år har man med största sannolikhet en pension att förlita sig till och tillhör inte heller då gruppen som är beroende av ekonomiskt bistånd från staten.

3.3.3.3 Operationalisering - Ekonomiska resurser

Jag avser operationalisera och därmed mäta välfärdsfaktorn ekonomiska resurser med hjälp av *beskattningsbar medelinkomst* samt *socialbidrag/capita* i respektive kommun och statistiken hämtas från SCB – Statistiska Centralbyråns hemsida⁴⁸ respektive socialstyrelsens hemsida⁴⁹. Den beskattningsbara medelinkomsten kommer att mätas i form av kronor/kommun och socialbidrag/capita kommer även den att mätas i form av kronor/kommun.

3.4 STATISTISK METOD

Varje välfärdsindikator kommer här att redovisas var för sig på respektive nivå och efter varje diagramuppställning följer en kort analys av vad diagrammen indikerar. Analysen sker dels på kommunal nivå dels på nivån lokal arbetsmarknadsregion. I det senare fallet kommer dock inte indikatorn *bidrag/capita* att analyseras eftersom denna ej är komplett utan saknas för fyra kommuner. Till regionanalysen har en ny företagsklimatranking konstruerats genom att ta det aritmetiska medelvärdet för de ingående kommunernas rankingvärde, se bilaga 3.

För att aggregera materialet från kommunnivå till regionnivå för respektive välfärdsindikator sker en viktning med hjälp av folkmängd mellan 18-64 år. Här ligger således en felkälla då ohälsotalet borde ha viktats med folkmängden 16-64 år, förvärvsintensiteten med folkmängden 20-64 år och den beskattningsbara medelinkomsten med folkmängden 16 år och uppåt. Åtminstone för de tre första indikatorerna anser jag denna felkälla vara försumbar. Däremot vad det gäller beskattningsbar förvärvsinkomst kan det tänkas att felkällan blir större.

Värt att påpeka är att medelvärdet för respektive välfärdsindikator på de olika nivåerna är ett aritmetiskt medelvärde för de ingående kommunerna/regionerna och det kan således ej jämföras med värdet för hela landet.

⁴⁸ http://www.scb.se/templates/tableOrChart_77248.asp#urlFile (2004-05-26)

⁴⁹ <http://www.sos.se/FULLTEXT/44/2003-44-8/tabeller.xls> (2004-05-26)

Det ska också påpekas att intentionen med uppsatsen inte är att göra en regelrätt statistisk undersökning med formell hypotesprövning etc. utan snarare är att, med hjälp av enkla medel, analysera det insamlade datamaterialet. Detta anser jag ligga väl inom ramen för denna, till karaktären hypotesgenererande, uppsats syfte – att försöka påvisa indikationer till om samband mellan mina två variabler föreligger eller ej. All databearbetning har vidare skett uteslutande i Excel.

3.4.1 Frekvensanalys – alla kommuner respektive regioner

För att få en överblick över respektive välfärdsindikator börjar redovisningen av statistiken med ett histogram som har avsikt att illustrera frekvens och spridning. Materialet delas in i ca 10 klasser där kommuner som hamnar på gränsvärdet dem emellan alltid hör till den övre klassen. I vilken klass respektive kommun hamnar är vidare beroende på vilket värde på välfärdsindikatorn kommunen innehar. Histogrammet kompletteras också med medelvärdet, standardavvikelsen samt min/maxvärde. Materialet delas även in i 4 kvartiler varför median och därigenom även Q1, Q2 och Q3 anges.⁵⁰ För kommunerna har gränsen för respektive kvartil dragits efter den 72:e, 144:e och 217:e kommunen medan den för regionerna dragits efter den 20:e, 40:e och 61:a regionen. Kvartil 3 innehåller således genomgående en kommun/region mer än de övriga 3.

Värt att återigen notera är att indikatorn *socialbidrag/capita* endast innehåller 285 kommuner då kommunerna Heby, Håbo, Karlshamn och Sollefteå för denna välfärdsindikator saknar uppgifter. Detta medför att endast 285 kommuner här bearbetas och därför kommer även gränserna för kvartilerna ändras något och istället dras efter den 71:e, 113:e och 216:e kommunen.

3.4.1.1 Jämförande analys av kommuner/regioner i toppen, botten samt mellan av företagsklimatrankingen

Jag har i denna analys valt att närmare beakta 90 av 289 kommuner. Jag har därför delat upp kommunerna i tre grupper där Svenskt näringslivs företagsklimatranking har legat till grund. De 30 högst rankade har fått representera kommuner med gott företagsklimat, de

⁵⁰ Byström, Jan, *Grundkurs i statistik*, Sid. 154, Stockholm, 1998

30 mittersta kommuner med medelgott företagsklimat och slutligen har de 30 lägst rankade fått representera kommuner med dåligt företagsklimat. Genom att jag endast undersöker 90 kommuner kommer jag åt problemet med att de sista kommunerna i grupp 1 annars torde vara relativt lika med de första i grupp 2 osv. För regionanalysen är metoden uppbyggd på lika sätt bortsett från att kommunernas 30-grupper istället ersätts med 10-grupper.

Under varje diagram anges som i frekvensanalysen med alla kommuner/regioner, medelvärde, standardavvikelse samt min/maxvärde. Men för varje 30-grupp anger jag här också hur många kommuner/regioner som hamnar i respektive kvartil för materialet på totalnivå. På regionnivå redovisas dock inte resultatet i diagram som för kommunerna utan istället genom en sammanfattande tabell. Syftet är här att se om fördelningen mellan de olika kvartilerna skiljer sig åt grupperna emellan. Jag vill med detta se om ett mönster kan utläsas så att det t ex i toppgruppen för varje välfärdsindikator hamnar många kommuner/regioner tillhörande en viss kvartil.

3.4.2 Välfärdsindikator som funktion av företagsklimatranking

Den statistiska redovisningen för varje välfärdsindikator avslutas med ett spridningsdiagram⁵¹ där även den %-avvikelsen från medelvärdet för alla kommuner respektive regioner anges. Avvikelsen från medel för respektive välfärdsindikator visas här som en funktion av företagsklimatrankingen. En trendlinje i diagrammet, baserad på minsta kvadratmetoden⁵², hjälper slutligen till att visa på om ett samband mellan företagsklimat och respektive välfärdsindikator kan indikeras eller ej.

Som ett komplement finns även under varje spridningsdiagram en tillhörande tabell där alla kommuner/regioner delats upp i 30/10-grupper beroende på vart på företagsklimatrankingen de ligger. Grupp 1 i denna analys innehåller således kommun 1-30 på rankingen, grupp 2 kommun 31-60 osv. Indelning av kommunerna/regionerna innebär dock att den sista gruppen på kommunal nivå innehåller endast 19 kommuner

⁵¹ Byström, Jan, *Grundkurs i statistik*, Sid. 91, Stockholm, 1998

⁵² Holme, Idar Magne, Solvang, Bernt Krohn, *Forskningsmetodik – Om kvalitativa och kvantitativa undersökningar*, Sid. 282, Lund, 2000

medan densamma på regional nivå innehåller 11 regioner. För varje grupp har ett aritmetiskt medelvärde beräknats för att möjliggöra en jämförelse med medelvärdet för det totala antalet kommuner/regioner. Dessutom anges det, både i absoluta tal och i %, hur många kommuner/regioner i respektive grupp som ligger över det totala medelvärdet för den berörda välfärdsindikatorn. Tanken är här att utläsa om det finns någon trend i det statistiska materialet och på så vis kunna indikera om ett samband föreligger eller ej.

3.5 ANALYSSCHEMA

På nästföljande sida återfinns ett analyschema i form av en tabell som fungerar som ett hjälpmedel för analysen samt för att läsaren skall erhålla en lättåskådlig sammanställd bild av huruvida ett samband föreligger mellan de fem välfärdsindikatorerna och deras nivå på företagsklimat eller ej.

Tabell 3.1

	Inget samband	Eventuellt samband	Samband
1 Ohälsotal			
2 Arbetslösa + i program			
3 Förvärvsintensitet			
4 Beskattningsbar medelinkomst			
5 Socialbidrag/capita			

Med hjälp av detta schema redovisas också i slutsatskapitlet svaren på om ett samband kan påvisas mellan välfärdsindikatorer och företagsklimat. Schemat utgör därmed grunden till svaret på min övergripande forskningsfråga: *Finns det något samband mellan nivå på företagsklimat hos en kommun och grad av välfärd i densamma?*

Om den enskilda välfärdsindikatorn visar på ett tydligt samband i båda analyserna kommer jag att placera den under *samband* i analysenschema. Visar indikatorn ett samband i en analys men inte i den andra så kommer jag att placera den under *eventuellt samband* och visar indikatorn slutligen inte på samband i någon analys kommer jag att placera den under *inget samband*.

Det skall dock påpekas att det är ett större avstånd mellan *eventuellt samband* och *inget samband* än det är mellan *eventuellt samband* och *samband*. Om majoriteten av mina välfärdsindikatorer befinner sig under *samband* eller *eventuellt samband* i mitt analyschema kommer jag därför att besvara min övergripande forskningsfråga med att *samband föreligger*.

4 REDOVISNING SAMT ANALYS AV TABELLER OCH DIAGRAM

4.1 INLEDNING

Under detta kapitel kommer sammanställningen av statistiken i tur och ordning, för alla de fem välfärdsindikatorerna, att redovisas. Först på kommunalnivå sedan på lokal arbetsmarknadsregionnivå. De preciserade forskningsfrågorna som under analysens gång ska besvaras lyder:

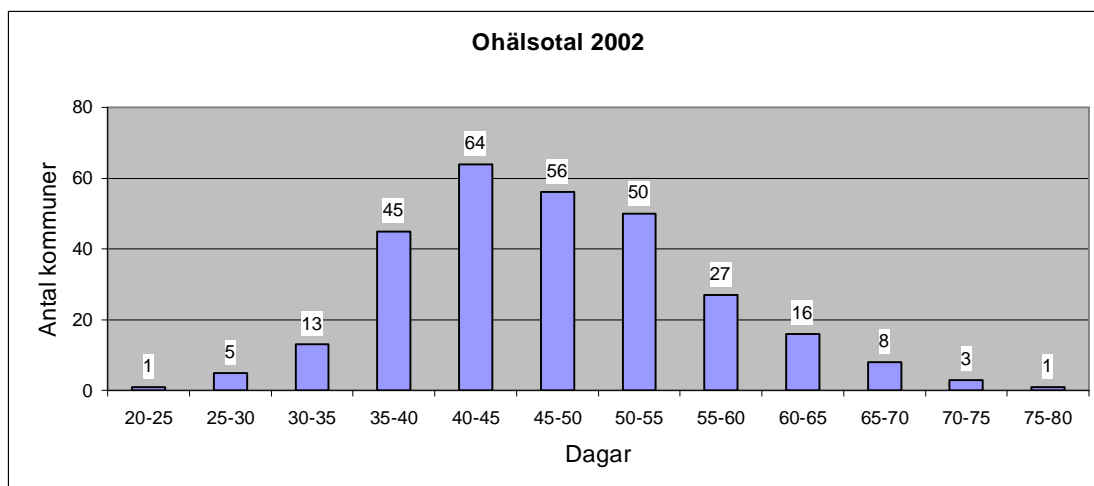
- *Finns det något samband mellan nivå på företagsklimat i en kommun och dess ohälsotal?*
- *Finns det något samband mellan nivå på företagsklimat i en kommun och dess arbetslöshet?*
- *Finns det något samband mellan nivå på företagsklimat i en kommun och dess förvärvsintensitet?*
- *Finns det något samband mellan nivå på företagsklimat i en kommun och dess beskattningsbara medelinkomst?*
- *Finns det något samband mellan nivå på företagsklimat i en kommun och dess socialbiståndstagande?*

Efter varje indikator följer en kort analys av de redovisade diagrammen där den preciserade forskningsfrågan för respektive välfärdsindikator, med utgångspunkt i typologin på föregående sida, ska besvaras. Svaret på de preciserade forskningsfrågorna kommer följaktligen att bli: *samband föreligger*, *samband föreligger eventuellt* eller *inget samband föreligger*. Vad svaret på respektive analys för varje indikator blir avgörs från fall till fall och detta motiveras under varje analys.

4.2 KOMMUNNIVÅ

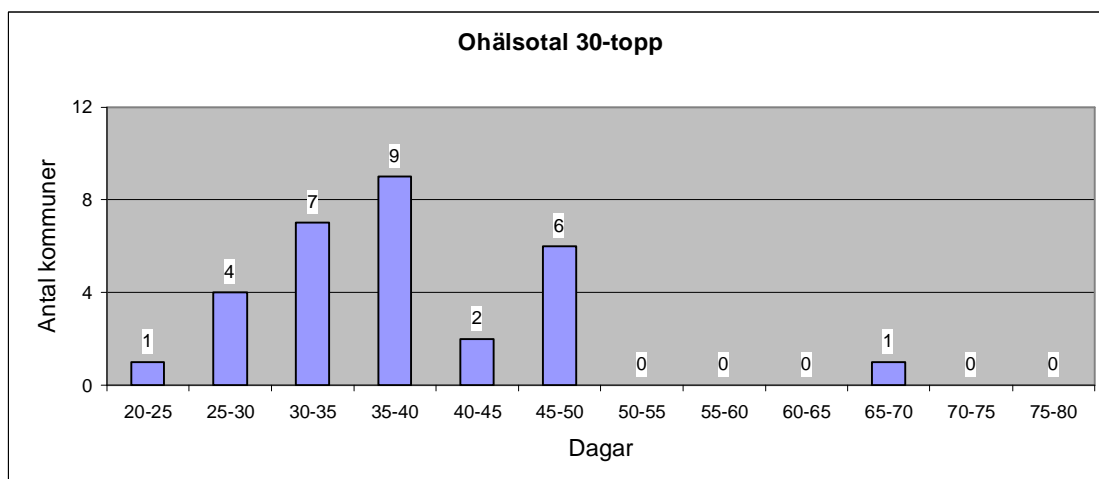
4.2.1 Ohälsotal

Diagram 4.1



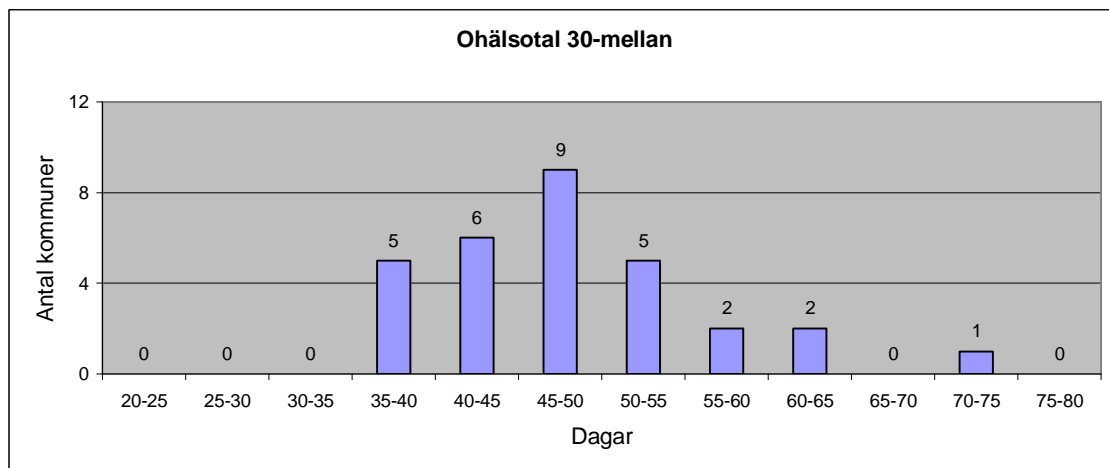
Medelvärde:	47,2	Median:	46,1
Standardavvikelse:	9,2	Q1:	40,5
Min:	22,5	Q2:	46,1
Max:	76,5	Q3:	53,2

Diagram 4.2



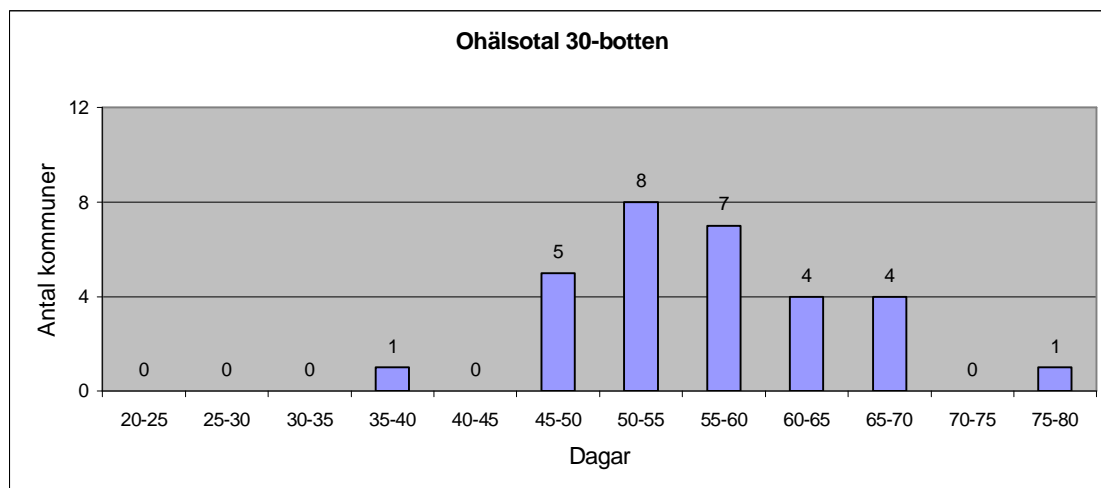
Medelvärde:	37,8	Kvartil 1:	21
Standardavvikelse:	8,8	Kvartil 2:	4
Min:	22,5	Kvartil 3:	4
Max:	65,5	Kvartil 4:	1

Diagram 4.3



Medelvärde:	48,0	Kvartil 1:	6
Standardavvikelse:	8,3	Kvartil 2:	7
Min:	36,3	Kvartil 3:	10
Max:	71,3	Kvartil 4:	7

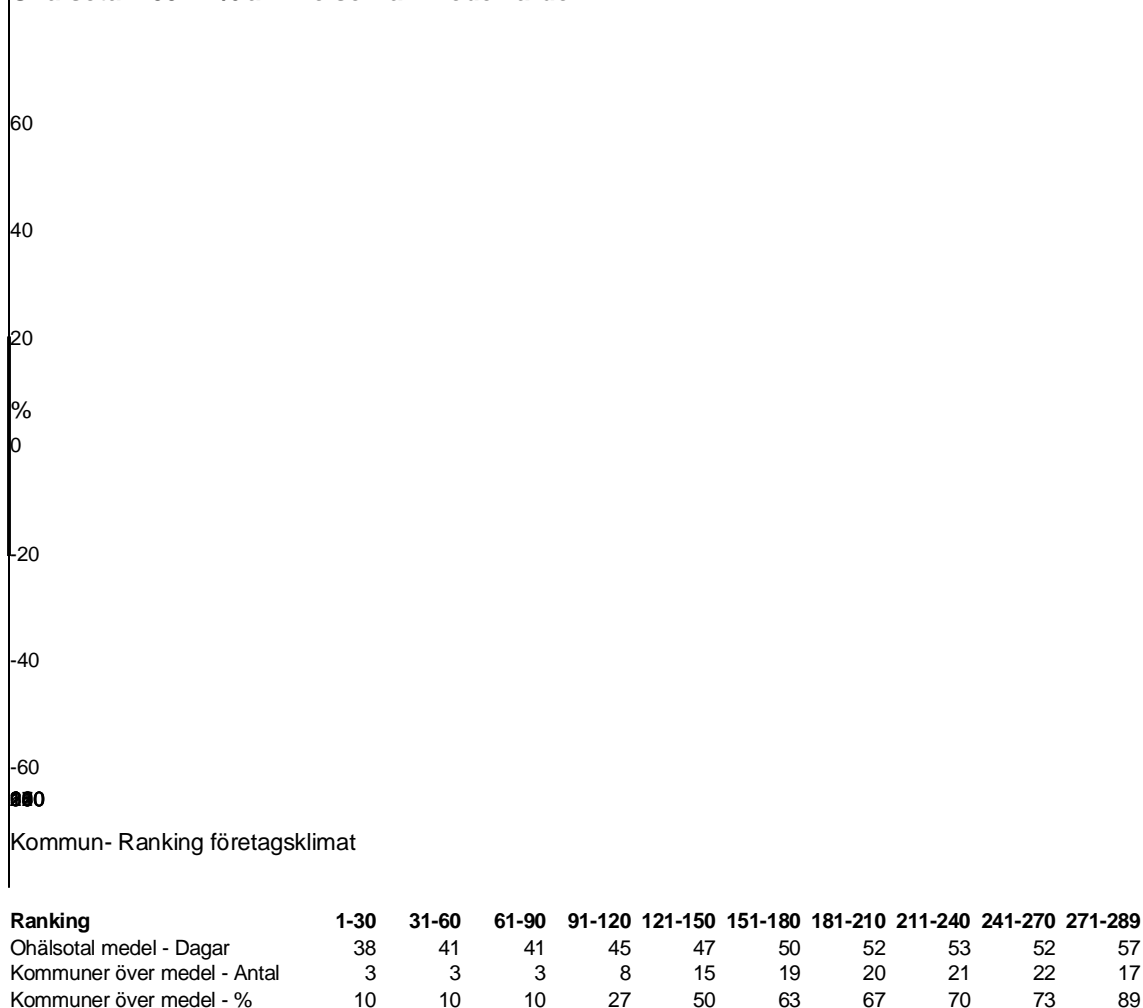
Diagram 4.4



Medelvärde:	56,0	Kvartil 1:	1
Standardavvikelse:	7,8	Kvartil 2:	2
Min:	39,7	Kvartil 3:	7
Max:	76,5	Kvartil 4:	20

Diagram 4.5

Ohälsotal 2002 - % avvikelse från medelvärde



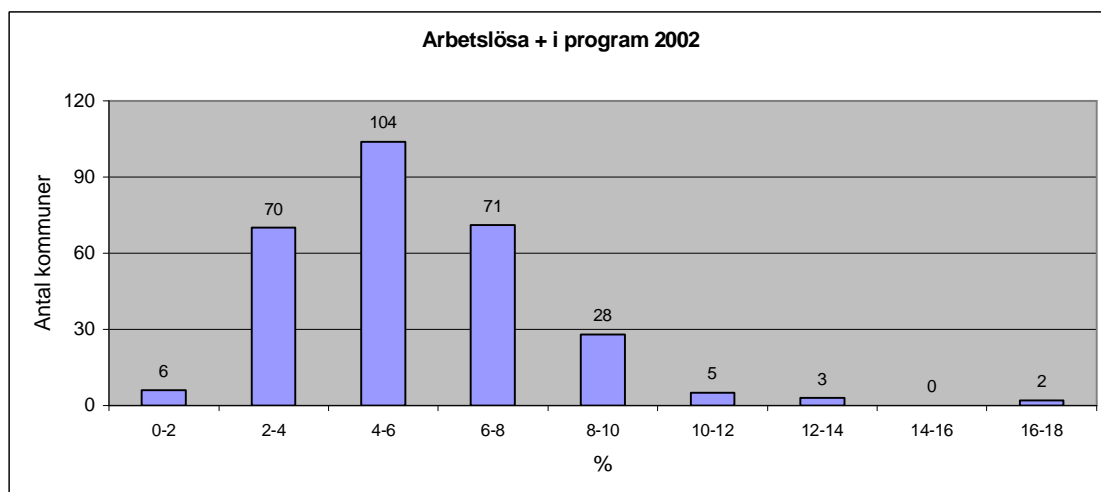
4.2.1.1 Analys

Statistiken ovan indikerar ett samband mellan företagsklimat och ohälsotal. I diagram 4.2 kan vi utläsa att bland de 30 bäst rankade kommunerna hamnar 21 stycken i kvartil 1 och endast en i kvartil 4. Väljer vi slumpmässigt en kommun från denna grupp har vi således stor sannolikhet att finna en kommun med lågt ohälsotal. I diagram 4.4 gäller det rakt motsatta förhållandet då 20 kommuner ligger i kvartil 4 medan endast en ligger i kvartil 1. Vi skulle därför med stor sannolikhet finna en kommun med högt ohälsotal om vi slumpmässigt valde en ur de 30 sämst rankade. Trendlinjen i diagram 4.5 visar slutligen på ett positivt samband mellan ett gott företagsklimat och lågt ohälsotal och detta gör

sammantaget att frågan: *finns det något samband mellan nivå på företagsklimat i en kommun och dess ohälsotal*, besvaras med att *samband föreligger*.

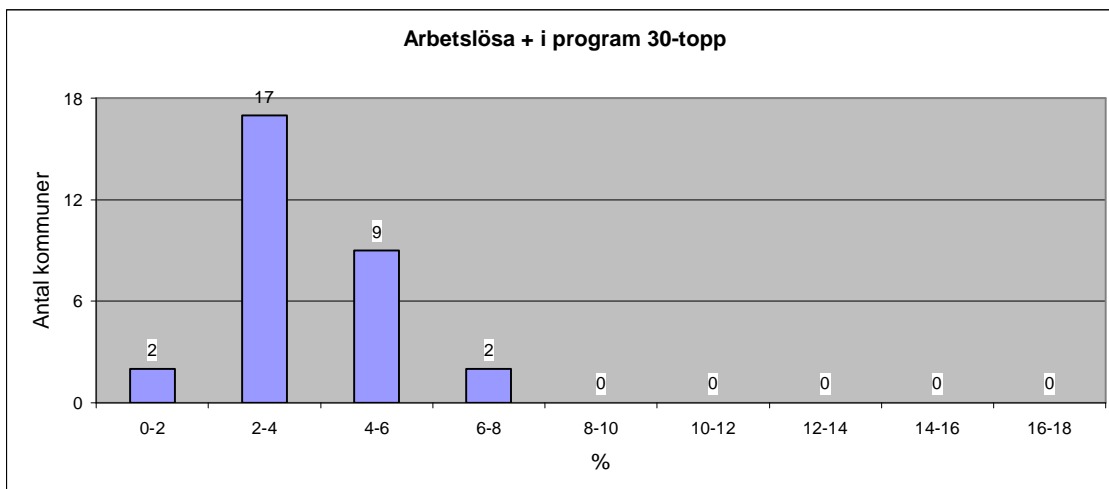
4.2.2 Arbetslösa + i program

Diagram 4.6



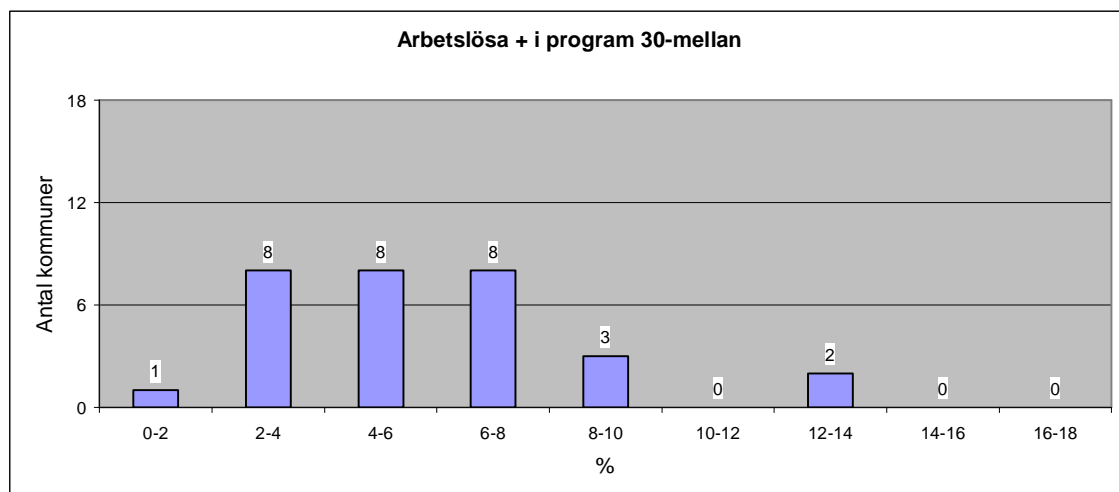
Medelvärde:	5,5	Median:	5,2
Standardavvikelse:	2,3	Q1:	3,9
Min:	1,3	Q2:	5,2
Max:	16,5	Q3:	6,8

Diagram 4.7



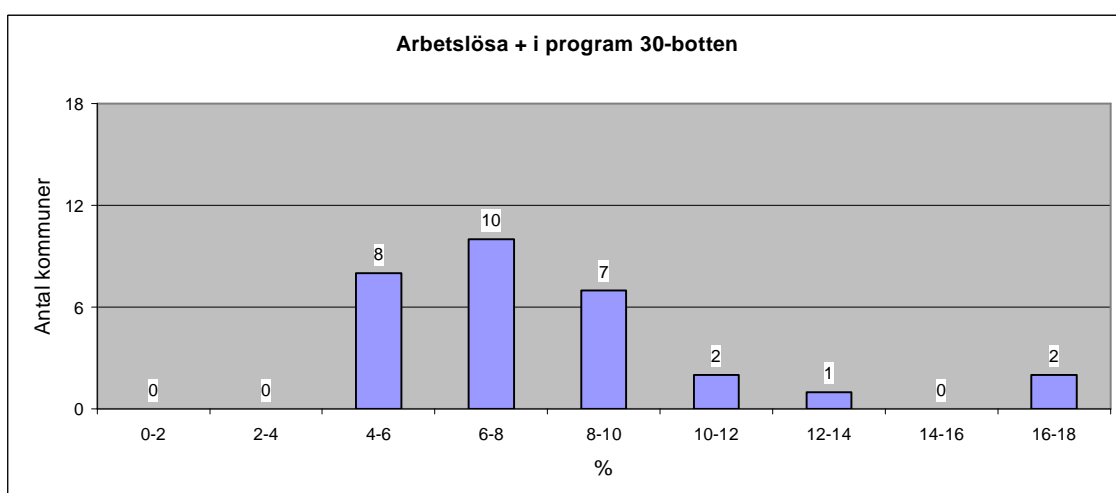
Medelvärde:	3,6	Kvartil 1:	19
Standardavvikelse:	1,4	Kvartil 2:	8
Min:	1,7	Kvartil 3:	2
Max:	7,8	Kvartil 4:	1

Diagram 4.8



Medelvärde:	5,7	Kvartil 1:	8
Standardavvikelse:	2,6	Kvartil 2:	7
Min:	1,8	Kvartil 3:	7
Max:	12,2	Kvartil 4:	8

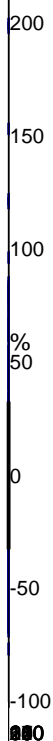
Diagram 4.9



Medelvärde:	8,1	Kvartil 1:	0
Standardavvikelse:	3,1	Kvartil 2:	2
Min:	4,5	Kvartil 3:	11
Max:	16,5	Kvartil 4:	17

Diagram 4.10

Arbetslösa + i program 2002 - % avvikelse från medelvärde



Kommuner - Ranking företagsklimat

Ranking	1-30	31-60	61-90	91-120	121-150	151-180	181-210	211-240	241-270	271-289
Arbetslösa + i program medel - %	3,6	4,8	4,3	5,2	5,7	5,7	6,1	5,9	6,4	8,4
Kommuner över medel - Antal	2	8	8	10	14	15	19	19	20	16
Kommuner över medel - %	7	27	27	33	47	50	63	63	67	84

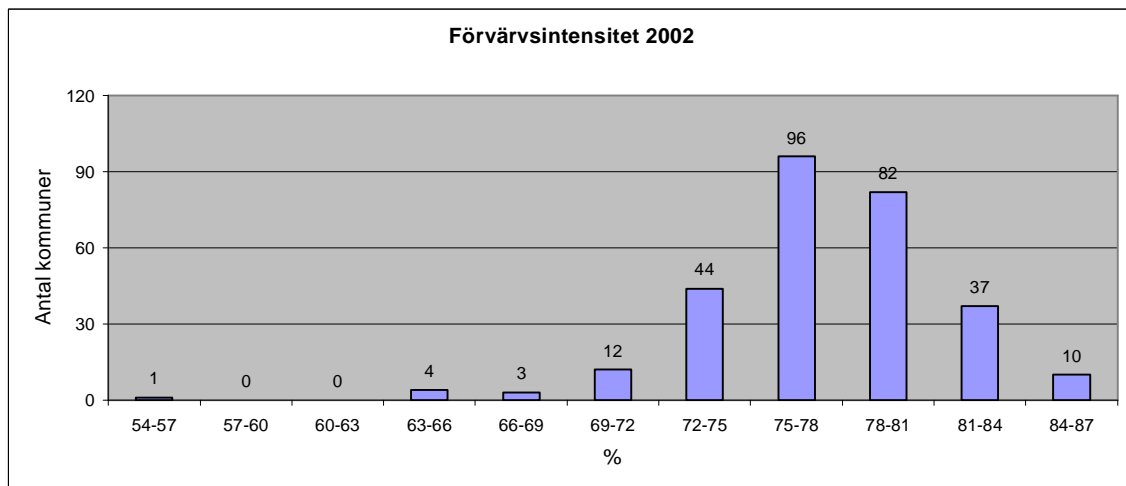
4.2.2.1 Analys

Diagrammen ovan anser jag indikera ett samband mellan arbetslösa + i program och företagsklimat. I diagram 4.7 kan vi utläsa att bland de 30 bäst rankade kommunerna återfinns 27 stycken i den 1:a eller 2:a kvartilen. De flesta av dessa 30 kommuner ligger således på den bättre halvan med avseende på indikatorn arbetslösa + i program och majoriteten återfinns i kvartil 1. För de 30 sämst rankade kommunerna är resultatet nästan exakt det motsatta vilket vi ser i diagram 4.9. Vidare ligger de, enligt rankingen, 30 mellersta kommunerna jämt utspridda i samtliga kvartiler. Vi har till sist en positiv trendlinje mellan företagsranking och arbetslösa + i program, se diagram 4.10. Svaret på

frågan: finns det något samband mellan nivå på företagsklimat i en kommun och dess arbetslöshet blir således att samband föreligger.

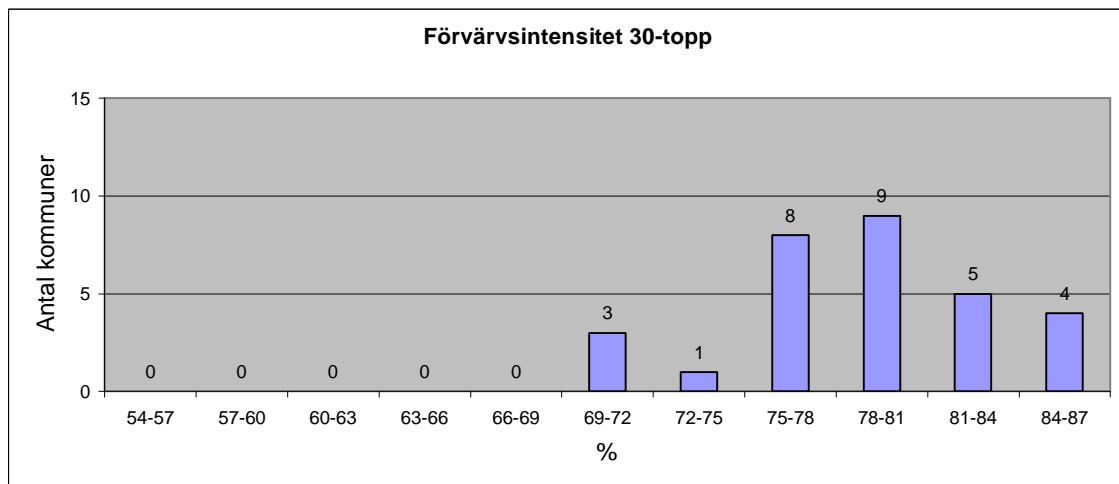
4.2.3 Förvärvsintensitet

Diagram 4.11



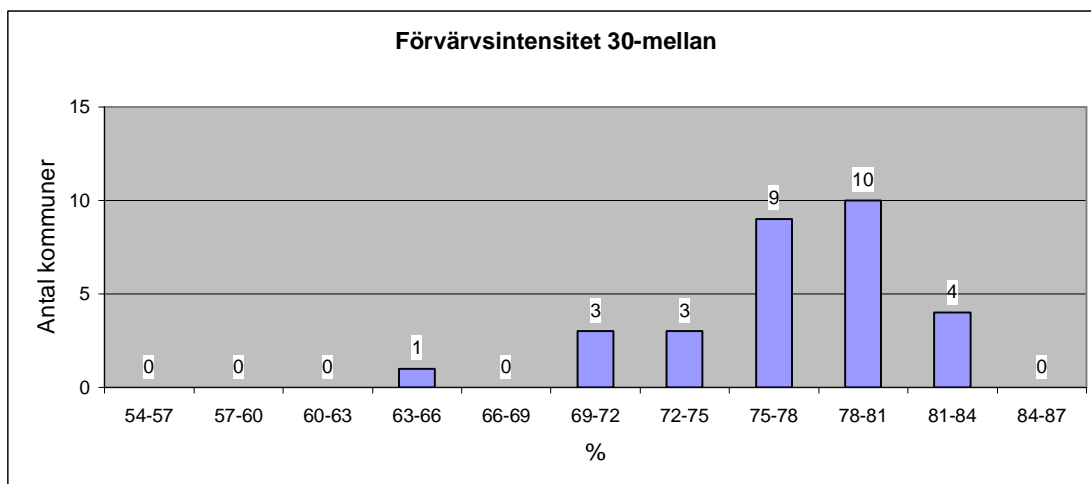
Medelvärde:	77,3	Median:	77,4
Standardavvikelse:	4,0	Q1:	75,3
Min:	54,9	Q2:	77,4
Max:	86,5	Q3:	79,9

Diagram 4.12



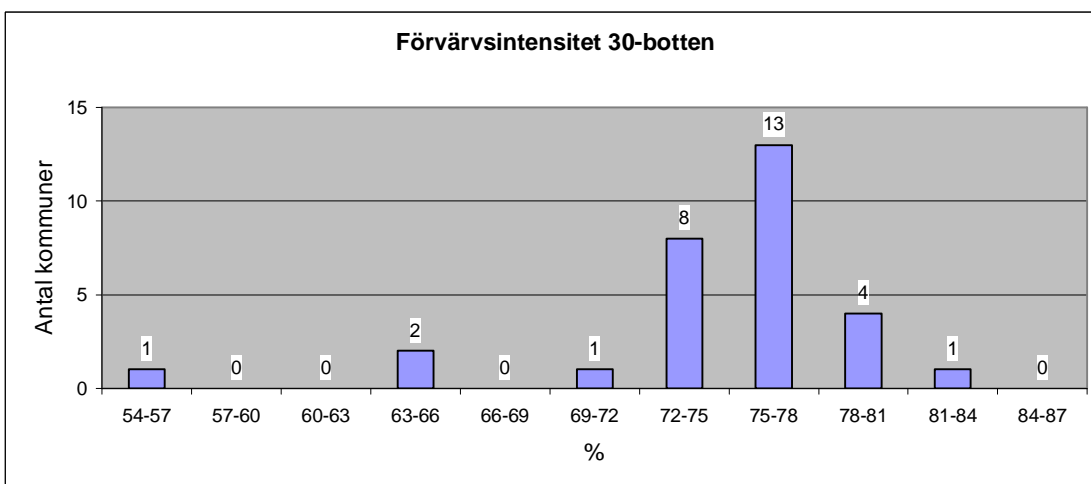
Medelvärde:	79,6	Kvartil 1:	4
Standardavvikelse:	3,9	Kvartil 2:	6
Min:	71,0	Kvartil 3:	8
Max:	86,5	Kvartil 4:	12

Diagram 4.13



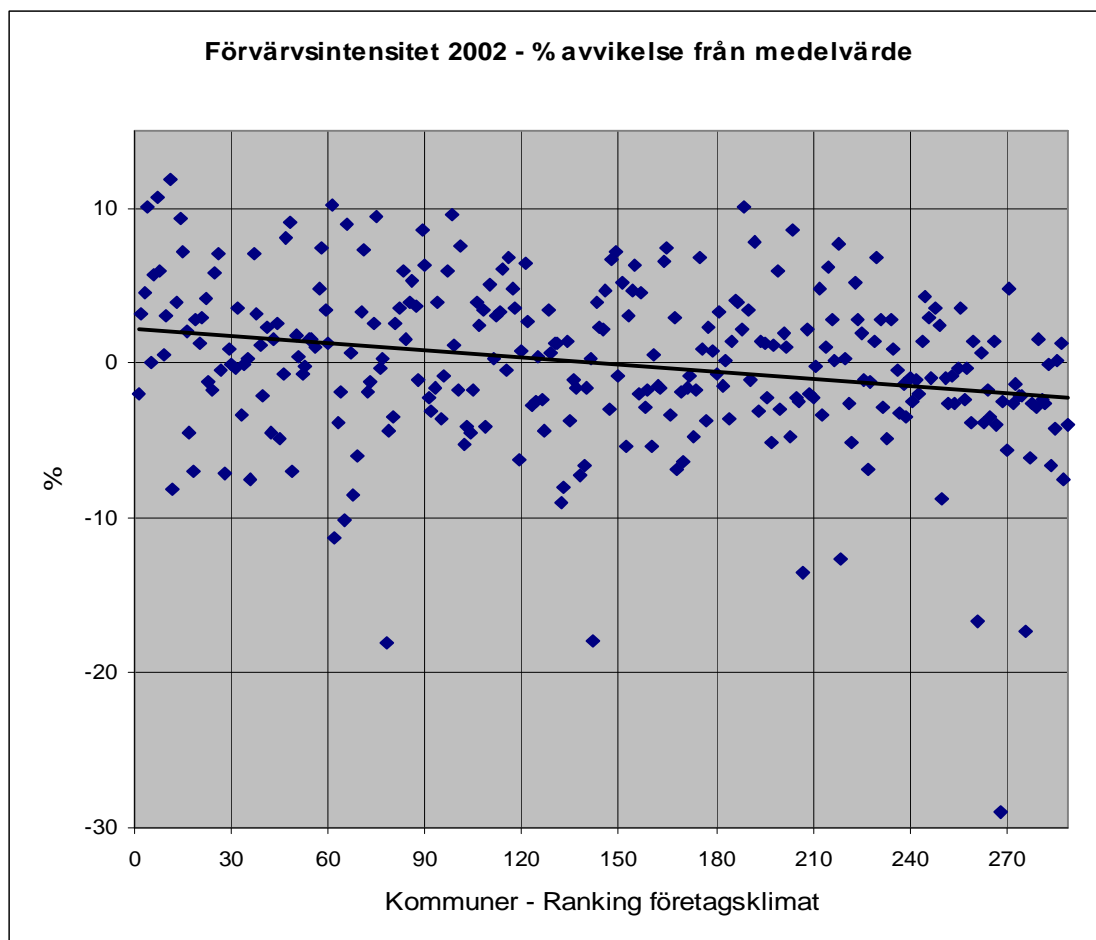
Medelvärde:	76,9	Kvartil 1:	9
Standardavvikelse:	4,3	Kvartil 2:	6
Min:	63,4	Kvartil 3:	7
Max:	82,9	Kvartil 4:	8

Diagram 4.14



Medelvärde:	74,2	Kvartil 1:	13
Standardavvikelse:	5,1	Kvartil 2:	10
Min:	54,9	Kvartil 3:	6
Max:	81,0	Kvartil 4:	1

Diagram 4.15



Ranking	1-30	31-60	61-90	91-120	121-150	151-180	181-210	211-240	241-270	271-289
Förvärvsintensitet medel - %	79,1	78,1	77,6	78,4	76,6	77,3	77,6	77,2	75,4	75,0
Kommuner över medel - Antal	20	19	17	17	15	13	17	15	9	4
Kommuner över medel - %	67	63	57	57	50	43	57	50	30	21

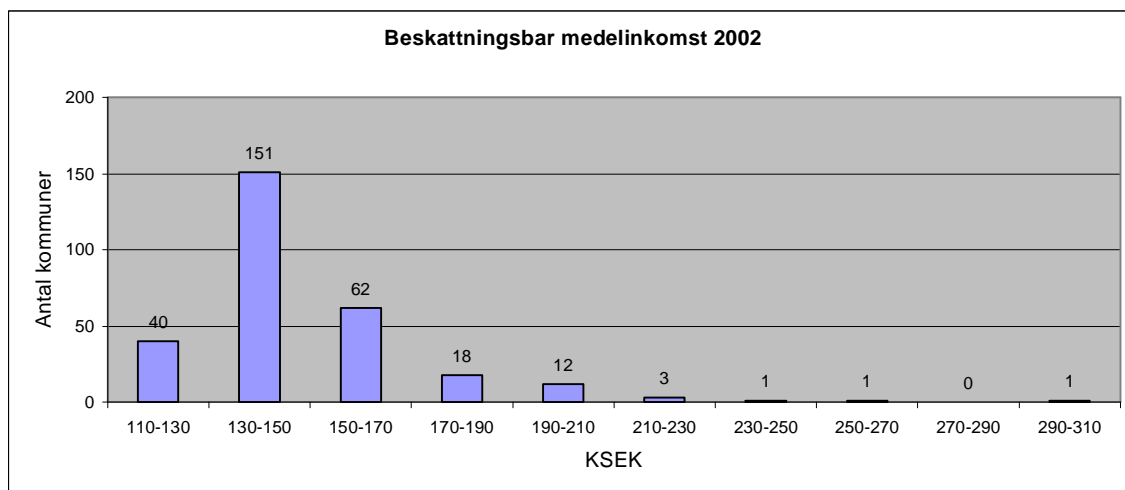
4.2.3.1 Analys

I diagram 4.11 ser vi att det är ett stort intervall mellan min –och maxvärde hos förvärvsintensiteten år 2002. I botten återfinns Haparanda med en förvärvsintensitet på 54,9 % medan Gnosjö i toppen har en förvärvsintensitet på 86,5 %. Den generella trenden är dock att om kommunen ligger i den övre gruppen tenderar man också att ha ett högre värde på förvärvsintensiteten. Sambandet är dock inte lika tydligt som hos de två tidigare och i diagram 4.15 kan vi se att kommungruppen 181-210 har fler kommuner över medel än gruppen innan varpå antalet sedan sjunker igen. Kommungrupp 181-210 och 211-240 avviker således från den generella trenden – desto högre rankad kommungrupp desto

färre kommuner över medel i gruppen. Jag bedömer därför att svaret på frågan: *finns det något samband mellan nivå på företagsklimat i en kommun och dess förvärvsintensitet*, skall besvaras med att det *eventuellt föreligger samband*.

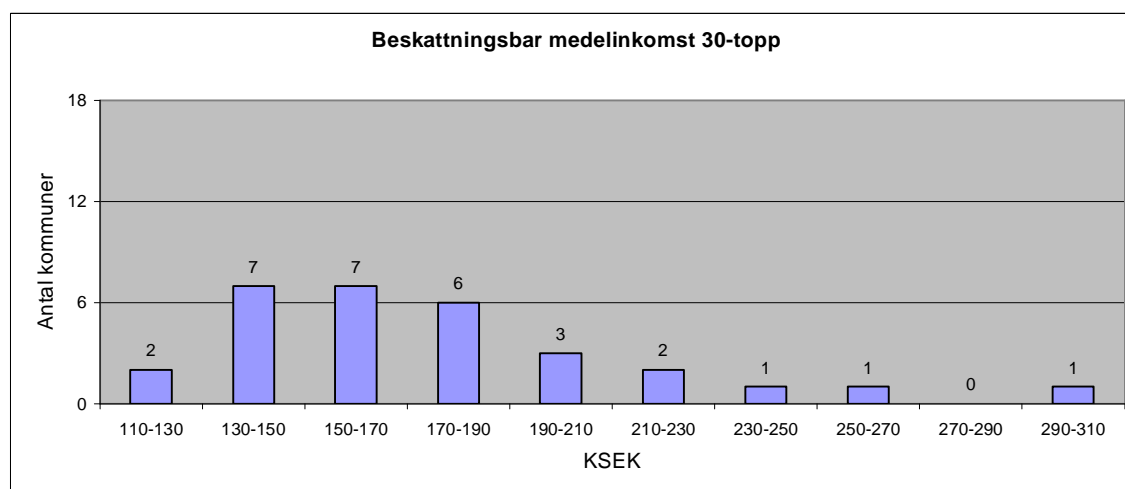
4.2.4 Beskattningsbar medelinkomst

Diagram 4.16



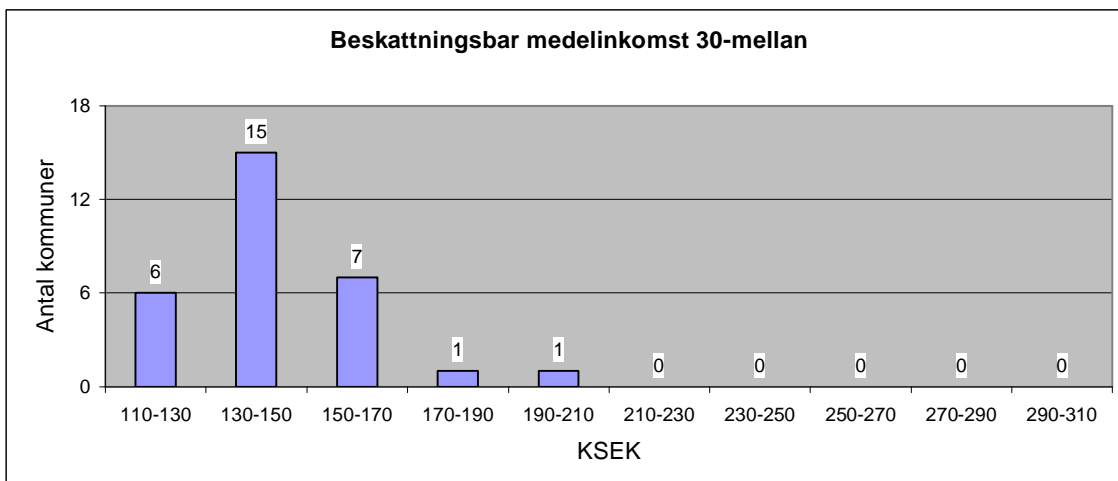
Medelvärde:	149 097	Median:	144 400
Standardavvikelse:	22 925	Q1:	135 900
Min:	118 000	Q2:	144 400
Max:	303 800	Q3:	155 000

Diagram 4.17



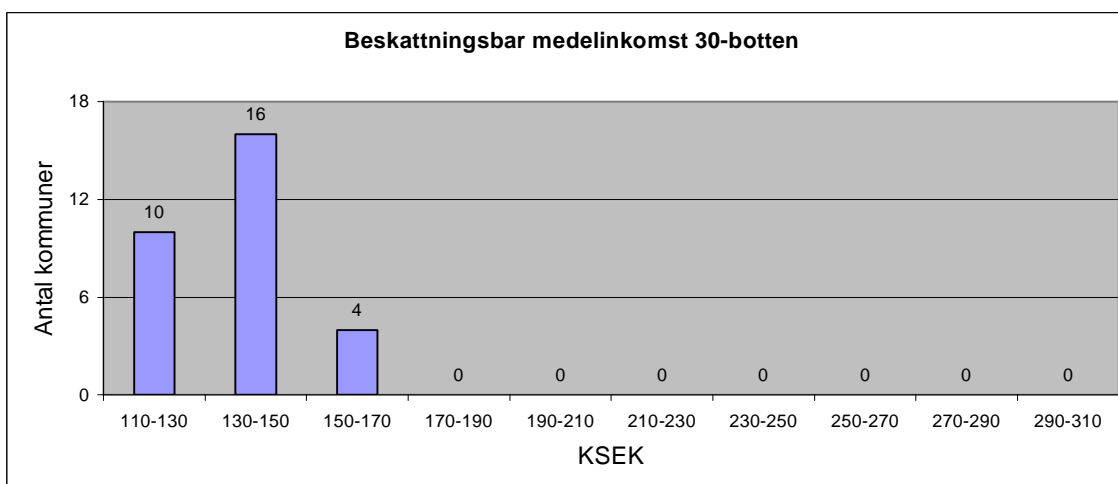
Medelvärde:	175 947	Kvartil 1:	3
Standardavvikelse:	41 691	Kvartil 2:	2
Min:	121 800	Kvartil 3:	6
Max:	303 800	Kvartil 4:	19

Diagram 4.18



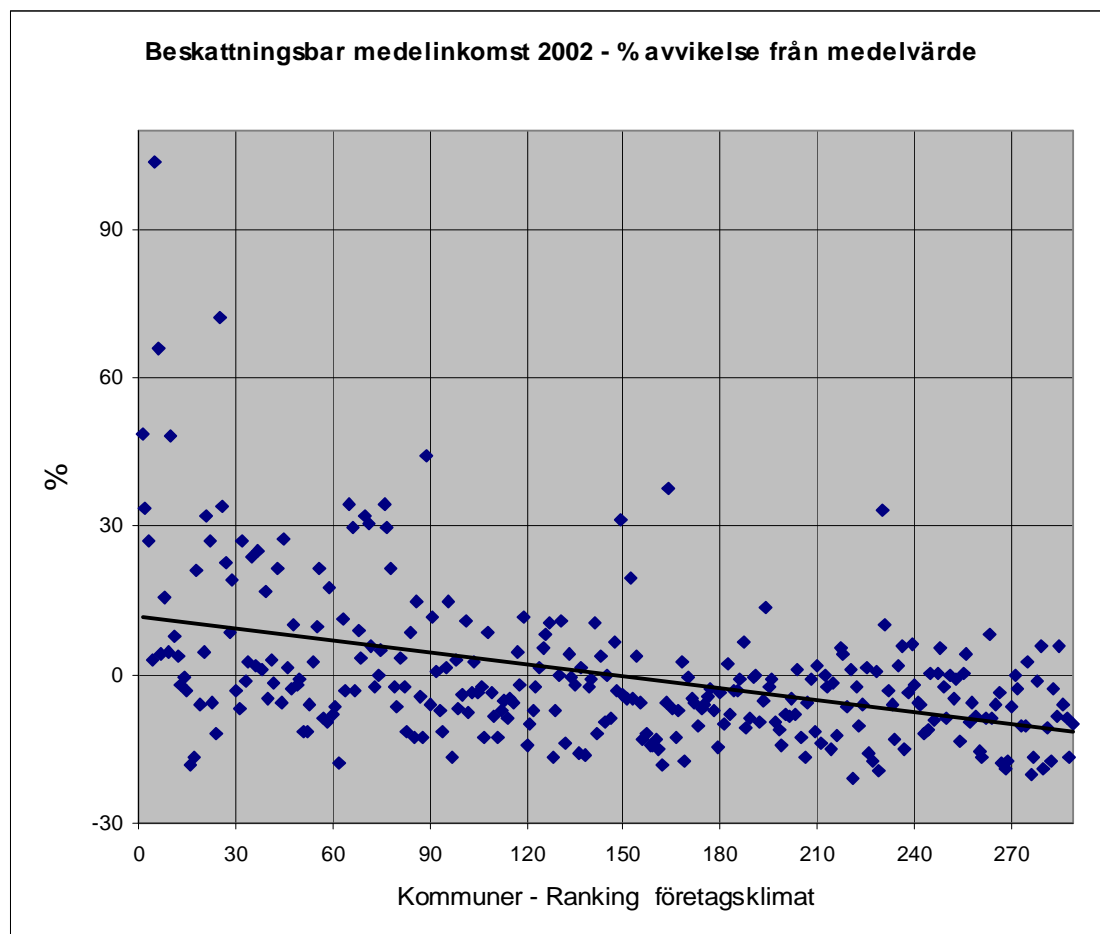
Medelvärde:	145 837	Kvartil 1:	9
Standardavvikelse:	16 170	Kvartil 2:	5
Min:	124 600	Kvartil 3:	10
Max:	196 000	Kvartil 4:	6

Diagram 4.19



Medelvärde:	136 237	Kvartil 1:	14
Standardavvikelse:	12 040	Kvartil 2:	8
Min:	119 100	Kvartil 3:	5
Max:	161 300	Kvartil 4:	3

Diagram 4.20



Ranking	1-30	31-60	61-90	91-120	121-150	151-180	181-210	211-240	241-270	271-289
Beskattningsbar medelinkomst medel - KSEK	175 947	155 683	160 323	145 143	147 183	140 760	141 613	143 300	139 267	137 495
Kommuner över medel - Antal	21	16	16	10	12	4	5	11	6	3
Kommuner över medel - %	70	53	53	33	40	13	17	37	20	16

4.2.4.1 Analys

Här verkar det föreligga ett samband då diagram 4.17 visar att 19 kommuner bland de 30 bäst rankade ligger i kvartil 4 och endast 5 kommuner i kvartil 1 och 2. Bland de 30 sämst rankade kommunerna i diagram 4.19 ser vi istället det nästan motsatta då 22 kommuner befinner sig i kvartil 1 och 2 och endast 8 i kvartil 3 och 4. Även denna välfärdsindikator visar dock avvikelser från den generella trenden i det avslutande punktdiagrammet, 4.20. Kommuner över medel i varje kommungrupp tenderar visserligen att bli färre och färre ju högre upp i rankingen gruppen befinner sig men vissa kommungrupper avviker dock från denna trend. Frågan: *finns det något samband mellan nivå på företagsklimat i en kommun*

och dess beskattningsbara medelinkomst, kommer därför att besvaras med att samband eventuellt föreligger.

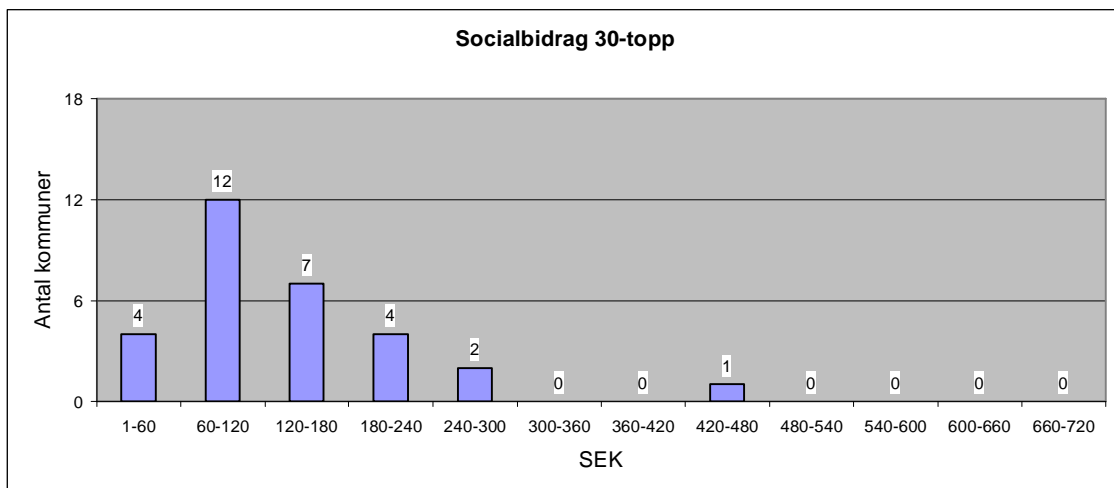
Socialbidrag/capita 2002

Antal kommuner

4.2.5 Socialbidrag/capita

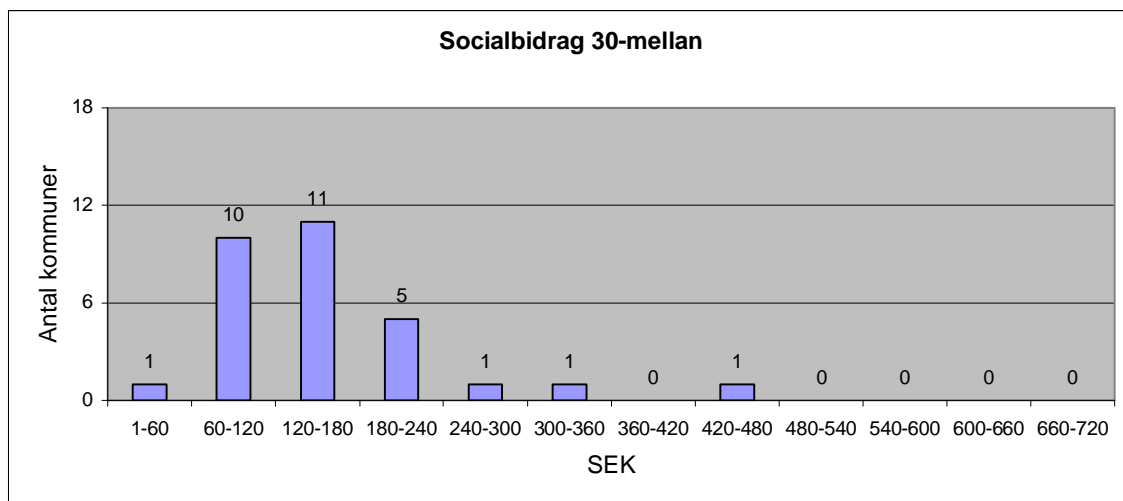
Diagram 4.21

Diagram 4.22



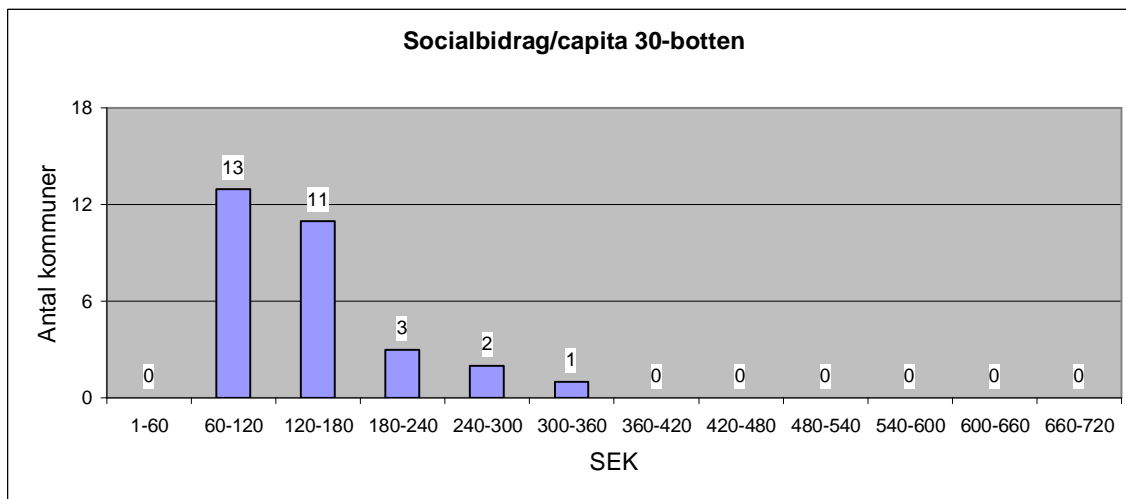
Medelvärde:	139	Kvartil 1:	12
Standardavvikelse:	87	Kvartil 2:	5
Min:	26	Kvartil 3:	7
Max:	434	Kvartil 4:	6

Diagram 4.23



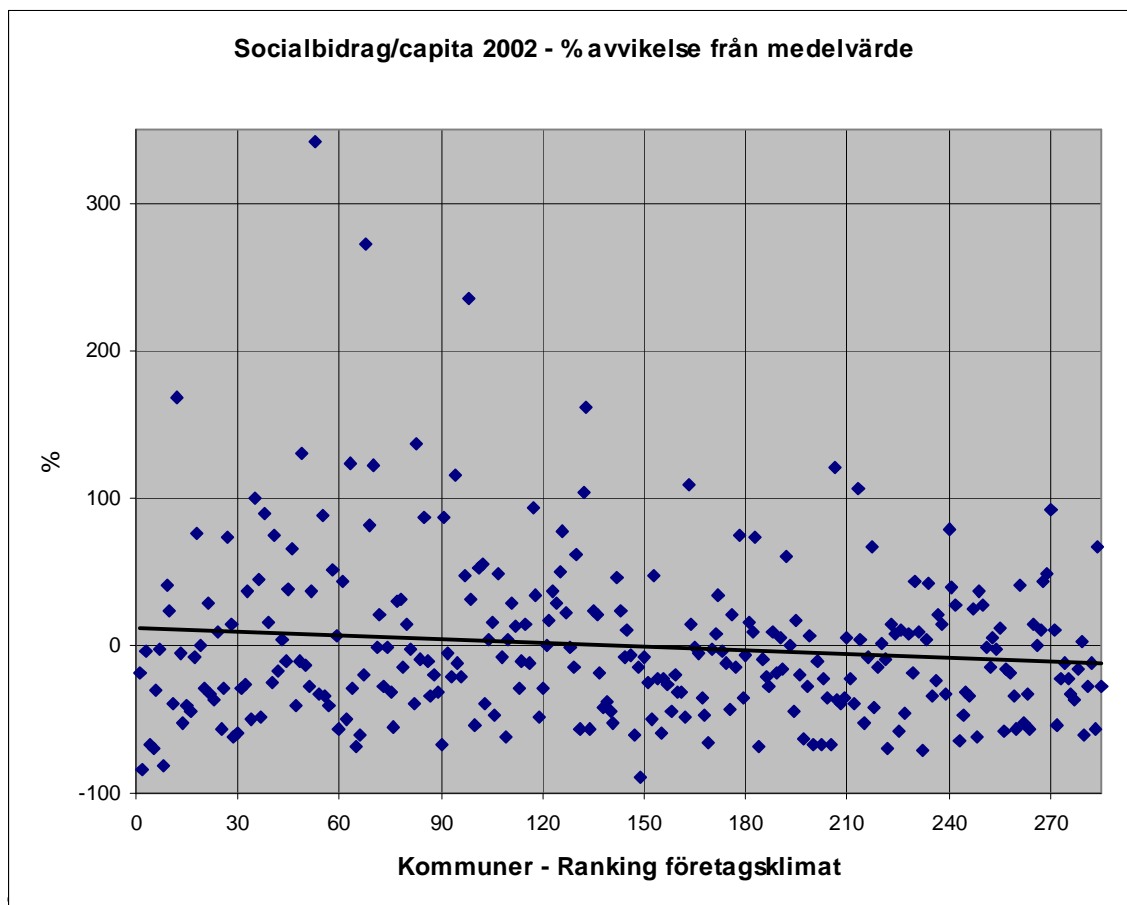
Medelvärde:	148	Kvartil 1:	11
Standardavvikelse:	86	Kvartil 2:	7
Min:	18	Kvartil 3:	5
Max:	423	Kvartil 4:	7

Diagram 4.24



Medelvärde:	142	Kvartil 1:	8
Standardavvikelse:	64	Kvartil 2:	12
Min:	65	Kvartil 3:	5
Max:	312	Kvartil 4:	5

Diagram 4.25



Ranking	1-30	31-60	61-90	91-120	121-150	151-180	181-210	211-240	241-270	271-289
Socialbidrag/capita medel - SEK	139	198	183	188	170	141	145	156	153	130
Kommuner över medel - Antal	8	15	11	16	14	7	11	15	14	3
Kommuner över medel - %	27	50	37	53	47	23	37	50	47	10

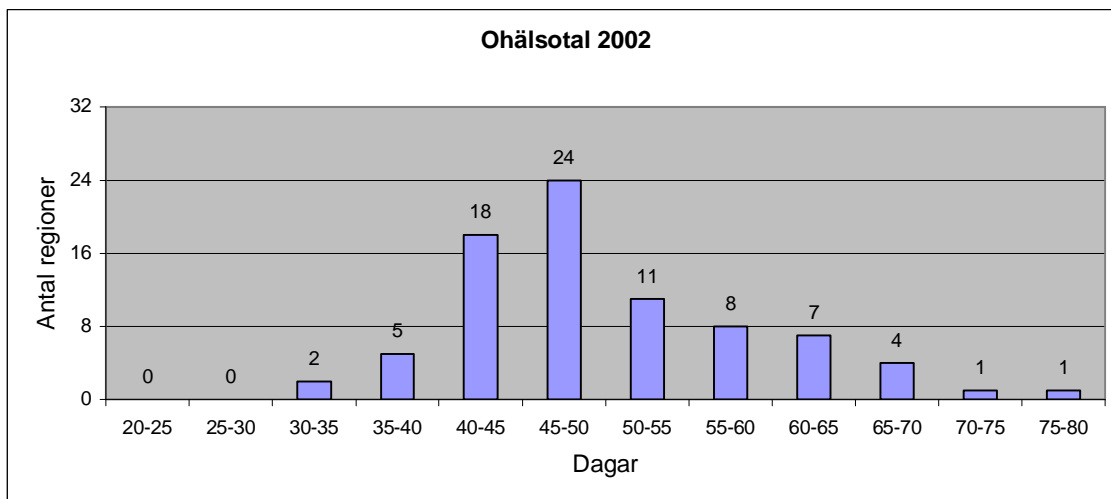
4.2.5.1 Analys

Hos denna välfärdsindikator anser jag det inte föreligga något samband av betydande vikt. Alla diagrammen för de olika 30-grupperna – topp, mellan och botten visar i stort sett likartad spridning kvartilerna emellan. Detta icke-samband framgår även av punktdiagram 4.25 i vilket ingen av de 10 kommungrupperna sinsemellan verkar ha någon som helst positiv eller negativ rangordning. Frågan: *finns det något samband mellan nivå på företagsklimat i en kommun och dess socialbiståndstagande*, måste därför besvaras med att *ingen samband föreligger*.

4.3 Regionnivå

4.3.1 Ohälsotal

Diagram 4.26

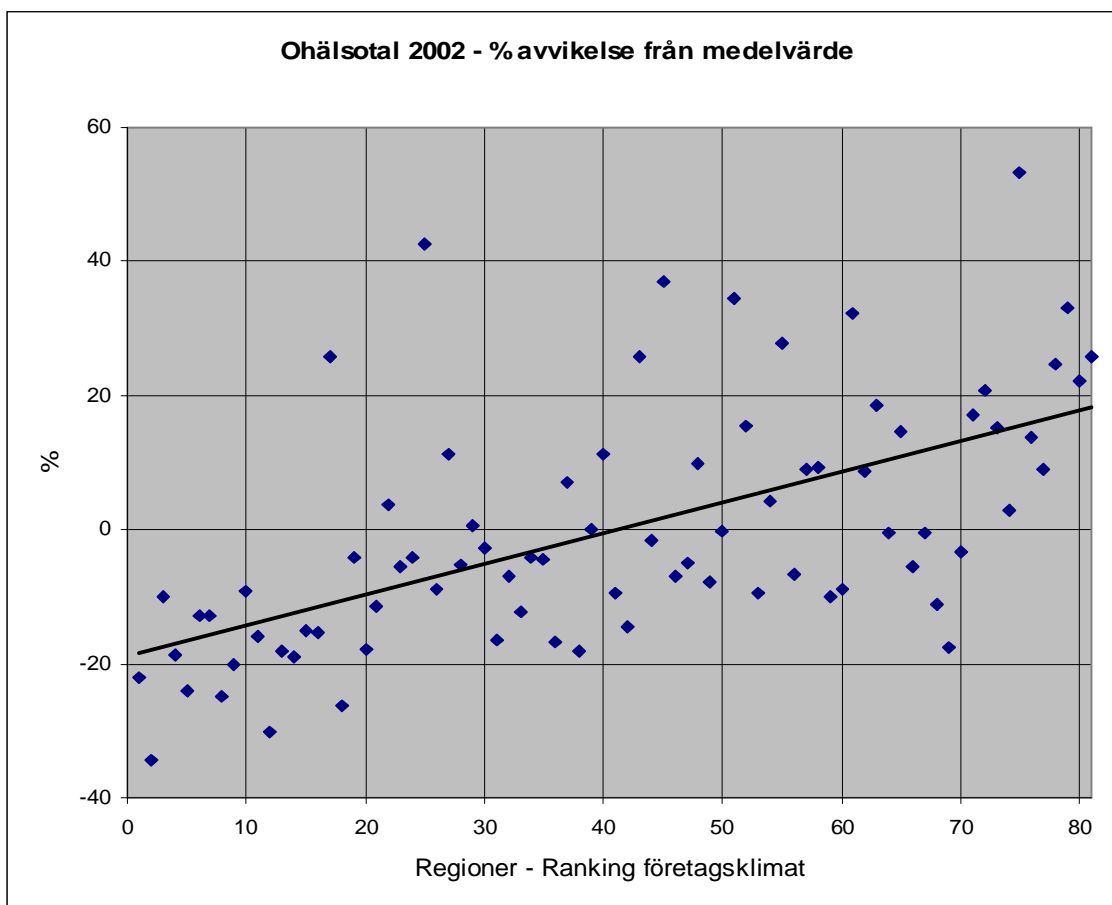


Medelvärde:	49,9	Median:	47,9
Standardavvikelse:	9,0	Q1:	43,6
Min:	32,8	Q2:	47,9
Max:	76,5	Q3:	55,5

Tabell 4.1

Ohälsa	10-topp	10-mellan	10-botten
Medelvärde:	40,5	51,5	60,5
Standardavvikelse:	3,9	8,8	7,0
Min:	32,8	40,8	51,4
Max:	45,3	68,5	76,5
Kvartil 1:	7	2	0
Kvartil 2:	3	2	0
Kvartil 3:	0	3	2
Kvartil 4:	0	3	8

Diagram 4.27



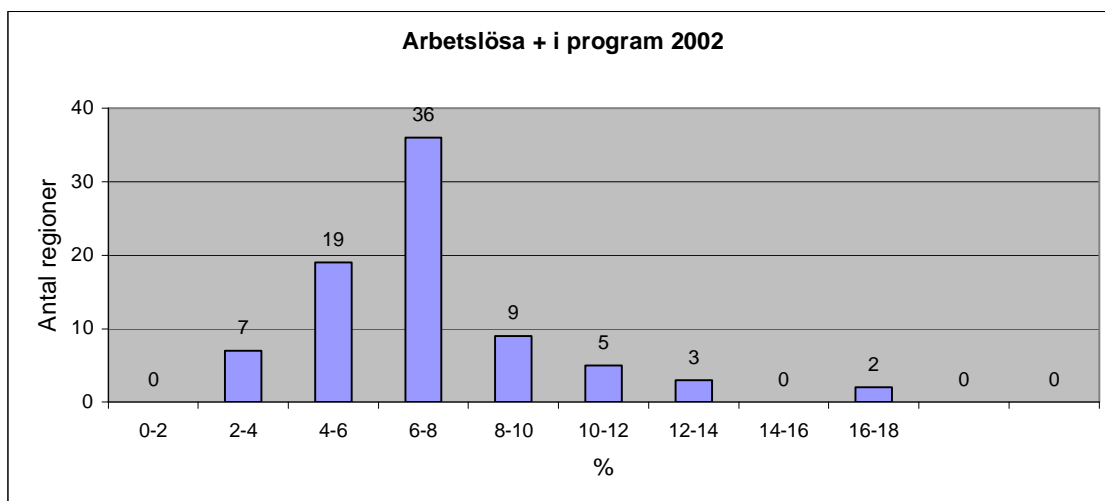
Ranking	1-10	11-20	21-30	31-40	41-50	51-60	61-70	71-81
Ohälsotal medel - Dagar	40,5	43,2	51,0	47,0	51,2	53,2	51,7	60,7
Regioner över medel - Antal	0	1	4	3	3	6	4	11
Regioner över medel - %	0	10	40	30	30	60	40	100

4.3.1.1 Analys

På regionnivå indikeras samma starka samband som på kommunnivå för välfärdsindikatorn ohälsotal. I tabell 4.1 ser vi att hos de tio bäst rankade regionerna ligger alla i kvartil 1 eller 2 och hos de 10 sämst rankade i kvartil 3 eller 4. Även i punktdiagram 4.27, indikeras ett samband trots att regiongrupperna varierar något mer än kommungrupperna för samma indikator. Slutsatsen blir därför att regionanalysen underbygger och förstärker indikatorns resultat i kommunanalysen då ett samstämmigt resultat kan dras på båda nivåer.

4.3.2 Arbetslösa + i program

Diagram 4.28

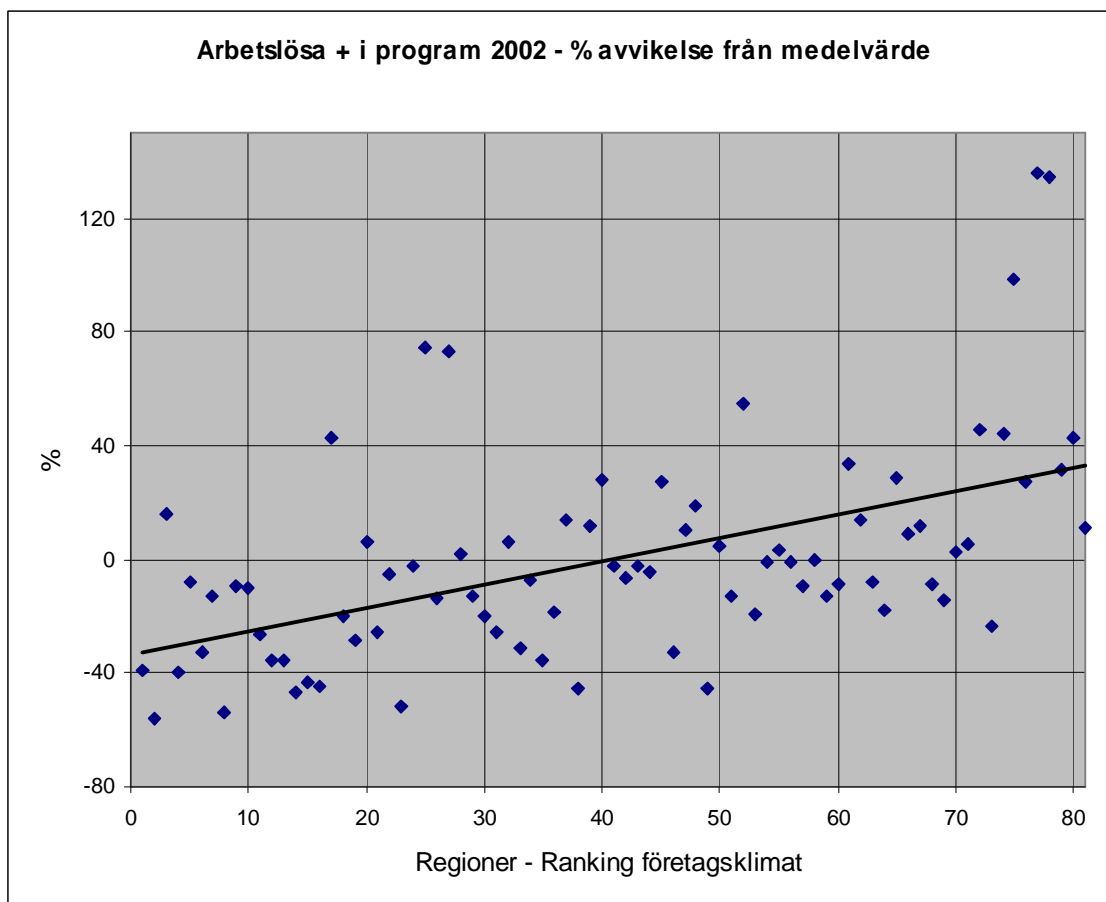


Medelvärde:	7,0	Median:	6,5
Standardavvikelse:	2,6	Q1:	5,3
Min:	3,1	Q2:	6,5
Max:	16,5	Q3:	7,8

Tabell 4.2

Arbetslösa + i program	10-topp	10-mellan	10-botten
Medelvärde:	5,3	6,9	10,8
Standardavvikelse:	1,6	1,7	3,7
Min:	3,1	3,8	5,3
Max:	8,1	8,9	16,5
Kvartil 1:	5	2	0
Kvartil 2:	4	0	1
Kvartil 3:	0	5	1
Kvartil 4:	1	3	8

Diagram 4.29



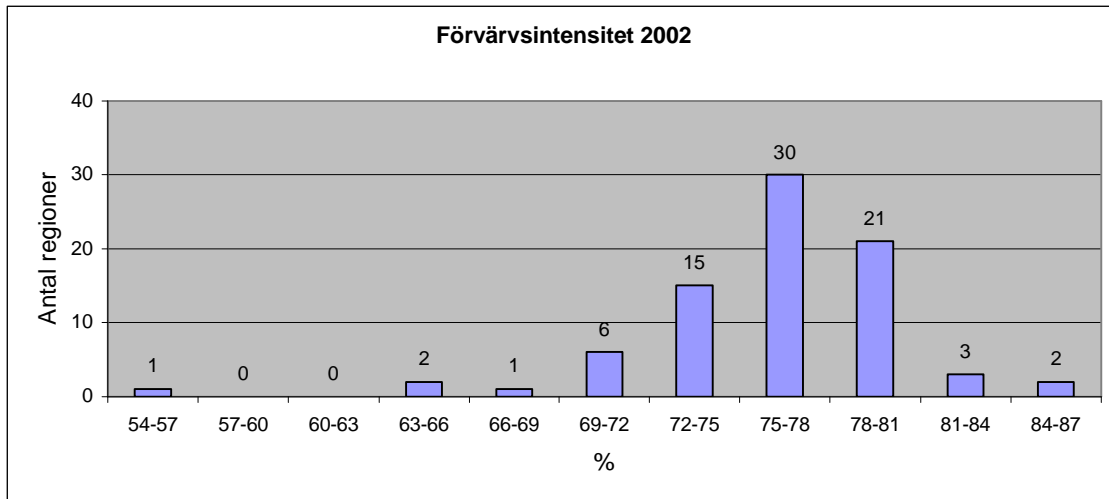
Ranking	1-10	11-20	21-30	31-40	41-50	51-60	61-70	71-81
Arbetslösa + i program medel - %	5,3	5,4	7,1	6,3	6,8	6,9	7,3	10,5
Regioner över medel - Antal	1	2	3	4	4	2	6	10
Regioner över medel - %	10	20	30	40	40	20	60	91

4.3.2.1 Analys

Regionanalysen av välfärdsindikatorn arbetslösa + i program indikerar ett liknande resultat som på kommunnivå. Tabell 4.2 visar att hos de 10 bäst rankade ligger alla utom en region i kvartil 1 eller 2 och hos de 10 sämst rankade ligger alla utom en i kvartil 3 eller 4. I punktdiagram 4.29 ovan, ser vi också en stigande trend för regiongrupperna gällande antal regioner som ligger över medel i varje grupp. Endast grupp 51-60 avviker från denna trend. Således visar regionanalysen för indikatorn arbetslösa + i program på ett resultat liknande det i kommunanalysen. Slutsatsen jag drar utifrån detta är att regionanalysen medför att mitt resultat på kommunnivå därför stärks.

4.3.3 Förvärvsintensitet

Diagram 4.30

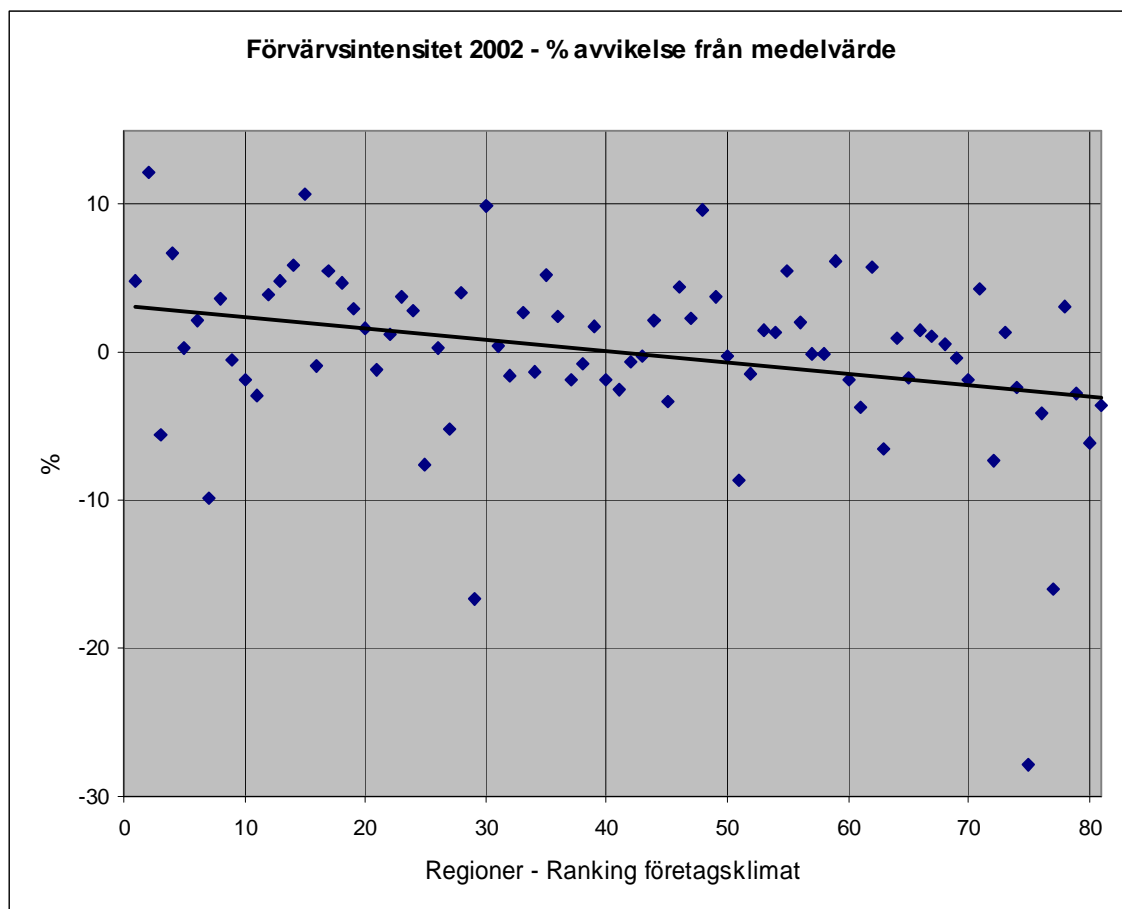


Medelvärde:	76,1	Median:	76,4
Standardavvikelse:	4,5	Q1:	74,4
Min:	54,9	Q2:	76,4
Max:	85,4	Q3:	78,9

Tabell 4.3

Förvärvsintensitet	10-topp	10-mellan	10-botten
Medelvärde:	77,0	75,9	71,7
Standardavvikelse:	4,8	1,8	7,4
Min:	68,6	73,6	54,9
Max:	85,4	79,5	79,4
Kvartil 1:	2	2	7
Kvartil 2:	3	5	0
Kvartil 3:	2	2	2
Kvartil 4:	3	1	1

Diagram 4.31



Ranking	1-10	11-20	21-30	31-40	41-50	51-60	61-70	71-81
Förvärvsintensitet medel - %	77,0	78,9	75,5	76,5	77,3	76,4	75,8	71,9
Regioner över medel - Antal	6	8	6	5	5	5	5	3
Regioner över medel - %	60	80	60	50	50	50	50	27

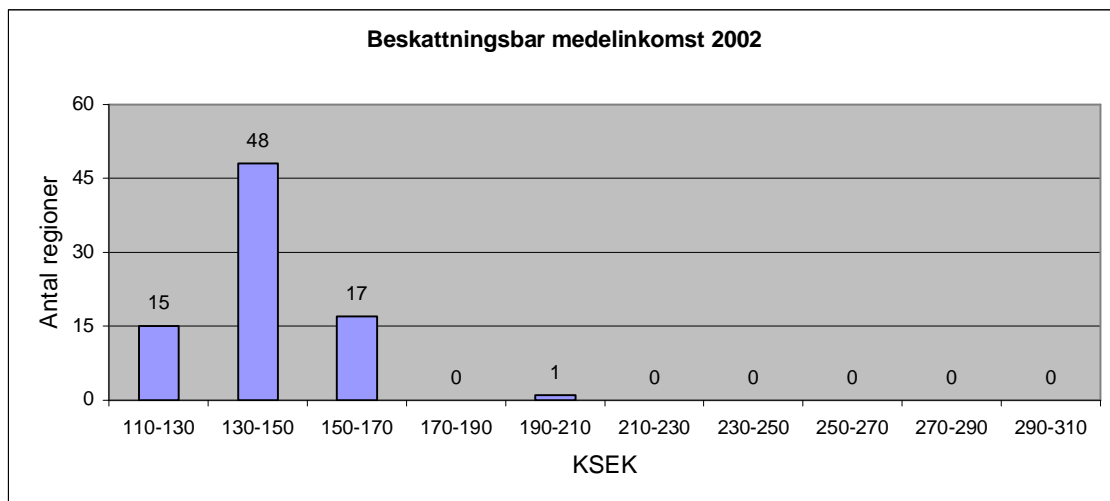
4.3.3.1 Analys

Liksom på kommunnivå indikeras här ett något svagare samband än för de två första indikatorerna. Svagheten på denna nivå återfinns dock inte bara i punktdiagrammet utan även i analysen för de 10 bäst rankade regionerna. Tabell 4.3 visar nämligen att spridningen är stor inom kvartilerna för de 10 bäst rankade regionerna, vilket skiljer sig från resultatet på kommunnivå där 2/3 av kommunerna i samma grupp ligger i kvartil 3 eller 4. Punktdiagram 4.31 ovan, visar, bortsett från grupp 11-20, en nedåtgående samt en avstannande trend – 4 av de 8 regiongrupperna har nämligen lika antal regioner över medel. Detta tyder på att variationen grupperna emellan är mindre på regionnivå än på

kommunnivå. Trots detta anser jag att resultatet på regionnivå underbygger det på kommunnivå – slutsatsen blir därför att resultatet på kommunnivå stärks.

4.3.4 Beskattningsbar medelinkomst

Diagram 4.32

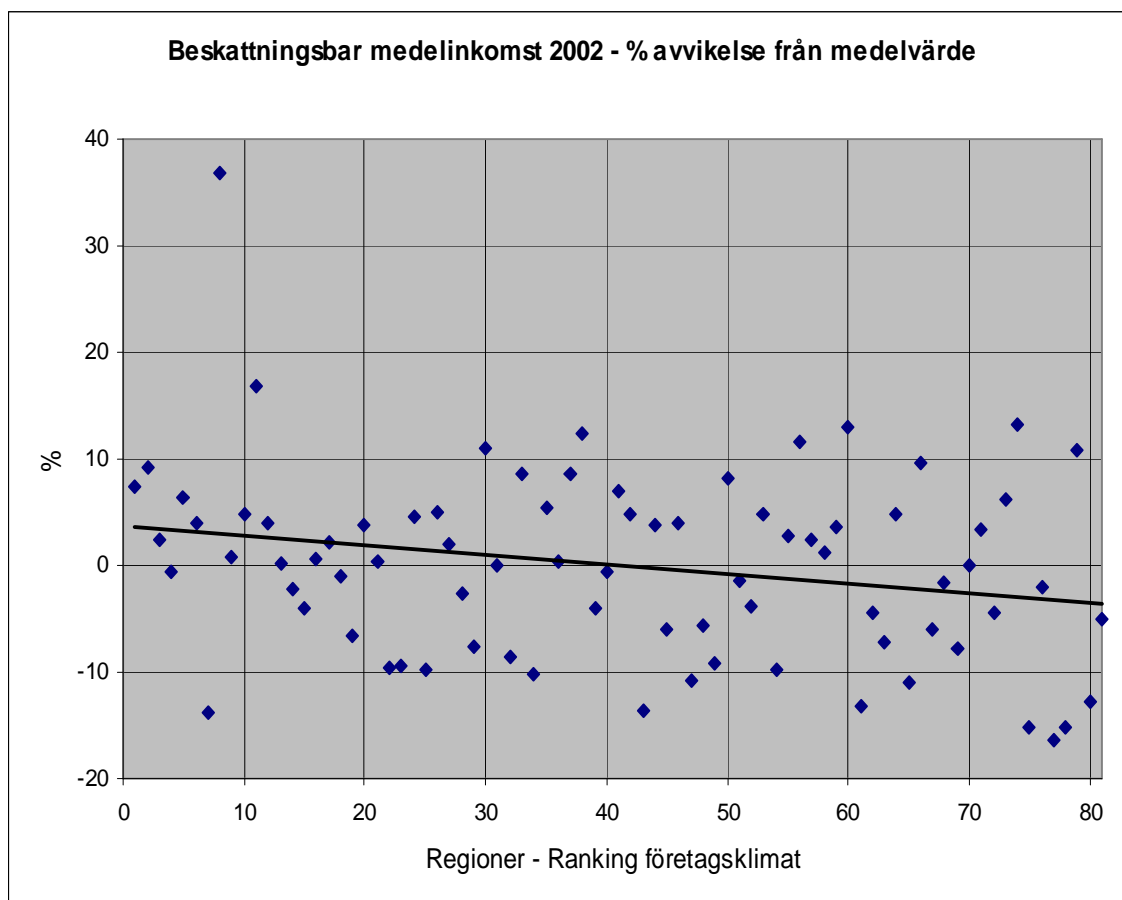


Medelvärde:	142 449	Median:	142 930
Standardavvikelse:	12 481	Q1:	133 800
Min:	119 100	Q2:	142 930
Max:	194 799	Q3:	149 306

Tabell 4.4

Beskattningsbar medelinkomst	10-topp	10-mellan	10-botten
Medelvärde:	150 574	144 812	137 826
Standardavvikelse:	18 004	11 088	16 099
Min:	122 800	123 100	119 100
Max:	194 799	160 230	161 300
Kvartil 1:	1	1	4
Kvartil 2:	2	3	2
Kvartil 3:	4	2	1
Kvartil 4:	3	4	3

Diagram 4.33



Ranking	1-10	11-20	21-30	31-40	41-50	51-60	61-70	71-81
Beskattningsbar medelinkomst medel - KSEK	150 574	144 430	140 151	144 181	140 008	145 943	137 209	137 586
Regioner över medel - Antal	8	6	5	6	5	7	3	4
Regioner över medel - %	80	60	50	60	50	70	30	36

4.3.4.1 Analys

I denna sista välfärdsindikator på regionnivå kan vi se att analysen uppvisar ett liknande resultat som på kommunnivå. Dock är sambandet mycket svagare på regionnivå än på kommunnivå. Tabell 4.4 visar till och med att inget direkt samband föreligger då regionerna i alla de tre grupperna, topp, mellan och botten är i stort sett lika fördelade i de olika kvartilerna. Visserligen finns majoriteten av regionerna bland de 10 bäst rankade i kvartil 3 och 4 och majoriteten av de 10 sämst rankade i kvartil 1 och 2. Jag anser dock detta resultat vara så pass svagt att det ensamt inte kan påvisa att ett samband föreligger. Punktdiagram 4.33 ovan, indikerar däremot ett något starkare ett samband då alla regiongrupper utom två, påvisar en nedåtgående trend för hur många regioner som ligger

över medel gällande beskattningsbar medelinkomst. Slutsatsen är därmed att denna indikator är den som visar störst skillnad gentemot kommunanalysen, men då den inte visar på motsatt resultat, anser jag att regionanalysens resultat i alla fall inte försvagar det på kommunnivå.

5 SLUTSATSER

5.1 ÖVERGRIPANDE FORSKNINGSPRÅGA

Analysen är genomförd och min övergripande forskningsråga från inledningskapitlet skall nu besvaras. Forskningsfrågan lyder som följer:

- *Finns det något samband mellan nivå på företagsklimat hos en kommun och grad av välfärd i densamma?*

Underlaget till svaret på denna fråga kommer jag här tydliggöra genom att först sammanfatta analysen genom mitt tidigare redovisade analyschema.

Tabell 5.1

	Inget samband	Eventuellt samband	Samband
1 Ohälsotal			X
2 Arbetslösa + i program			X
3 Förvärvsintensitet		X	
4 Beskattningsbar medelinkomst		X	
5 Socialbidrag/capita	X		

Vad vi har sett i kapitel 4 är att diagrammen och tabellerna indikerade ett samband både mellan ohälsotal och företagsklimat samt mellan arbetslösa + i program och företagsklimat. Ett eventuellt samband påvisades även för indikatorerna förvärvsintensitet och beskattningsbar medelinkomst men däremot inte lika tydligt som hos de två första indikatorerna. För indikatorn socialbidrag/capita kunde inget samband av någon större betydelse utläsas – den svagt positiva lutningen hos trendlinjen i diagram 25 hänför jag istället åt slumpen.

Vad vi kan se är att det i denna undersökning verkar föreligga ett samband mellan nivå på företagsklimat och grad av välfärd hos några av de *enskilda* välfärdsindikatorerna. För 2/5 av indikatorerna ser vi ett klart samband och för 4/5 ser vi sammantaget ett i alla fall

nästan klart samband. Endast en indikator påvisar att inget samband av betydelse föreligger. Svaret på min övergripande forskningsfråga blir därför, utifrån vad min undersökning indikerat: *Ja – ett samband mellan nivå på företagsklimat hos en kommun och grad av välfärd i densamma finns.*

5.2 KOMPLEMENTERANDE ILLUSTRATIONER

För att illustrera och tydliggöra om kommuner/regioner som ligger bra till gällande företagsklimat även ligger bra till på *samtliga* välfärdsindikatorer följer nedan en tabell över de 15 bäst respektive sämst rankade kommunerna vad gäller företagsklimat samt deras placering för varje välfärdsindikator. Under diagrammen följer sedan en kort kommentar till vad de har indikerat. Därefter sker ett likadant förfarande för regionerna.

5.2.1 Kommunnivå

Tabell 5.2

Kommun	Position	Ohälsotal	Arbetslösa + i		Förärvs-	Beskattningsbar	Socialbidrag/				
	2002	2002	Placering	program 2002	Placering	intensitet 2002	Placering	medelinkomst 2002	Placering	capita 2002	Placering
Sollentuna	1	31,8	9	2,6	17	75,8	196	221 500	4	131,4	121
Vellinge	2	28,9	5	3,5	52	79,8	74	199 100	11	26,2	2
Solna	3	36,2	27	2,9	29	80,8	50	189 100	22	154,6	159
Häbo	4	35,5	23	3,2	42	85,1	4	153 800	78	54,2	13
Danderyd	5	22,5	1	1,7	2	77,3	147	303 800	1	49,4	5
Täby	5	27,6	4	2,3	12	81,7	39	247 600	3	112,4	89
Värnamo	7	30,6	7	3,1	34	85,6	2	155 500	70	158,7	163
Kävlinge	8	36,3	28	4,2	84	81,9	34	172 100	34	30,0	3
Växjö	9	31,8	10	4,9	132	77,7	135	155 900	67	227,8	237
Nacka	10	32,6	14	2,4	13	79,7	76	221 100	5	200,0	217
Gnosjö	11	32,3	11	2,2	10	86,5	1	160 600	54	98,9	65
Mönsterås	12	45,5	136	5,2	148	80,3	57	145 800	128	153,2	157
Helsingborg	12	44,4	119	7,8	249	71	277	155 000	73	434,1	282
Vaggeryd	14	34,9	18	4,2	83	84,5	8	148 100	113	75,9	38
Värgårda	15	39,7	60	3,0	32	82,9	21	144 400	146	95,6	59

Tabell 5.3

Kommun	Position	Ohälsotal	Arbetslösa + i		Förvärvs-	Beskattningsbar		Socialbidrag/			
	2002	2002	Placering	program 2002	Placering	intensitet 2002	Placering	medelinkomst 2002	Placering	capita 2002	Placering
Älvkarleby	275	60,8	265	6,0	185	75,7	200	153 100	82	179,5	195
Övertorneå	276	54,5	230	16,5	289	63,9	286	119 100	288	74,6	35
Vilhelmina	277	67	282	9,7	278	72,6	263	124 400	272	126,4	112
Hämösand	278	48,1	168	7,1	233	75,3	214	147 400	120	143,8	140
Surahammar	279	53,2	217	4,5	111	75,1	221	157 600	61	126,2	109
Pejala	280	62,3	272	16,4	288	78,5	107	120 900	286	108,2	81
Bengtsfors	281	45,9	142	7,9	250	75,5	209	132 900	233	102,8	69
Älvdalen	282	54,3	228	9,7	277	75,3	218	122 900	280	136,1	127
Norberg	283	54,9	234	5,3	152	77,2	149	144 600	142	166,3	175
Hällefors	284	58,2	257	9,8	279	72,2	267	136 600	210	64,8	22
Gällivare	285	66,5	280	9,2	274	74	246	157 700	59	116,7	99
Vingåker	286	50	186	5,9	177	77,4	145	140 300	181	143,2	136
Karlsborg	287	39,7	61	5,7	164	78,3	120	136 000	214	69,5	27
Strömsund	288	61	267	10,0	280	71,5	275	124 100	275	270,5	255
Filipstad	289	66,1	279	6,3	197	74,2	242	134 200	226	116,4	96

5.2.1.1 Kommentarer - kommunnivå

Vi ser av tabell 5.2 på föregående sida att många av de kommuner som ligger högst på företagsklimatrankingen även ligger bra till på majoriteten av välfärdsindikatorerna. För indikatorn *ohälsotal* ligger samtliga kommuner bland de 30 bästa kommunerna med undantag av Mönsterås och Helsingborg. För indikatorn *arbetslösa + i program* är kommunerna något mer spridda men alla utom *Helsingborg* ligger åtminstone på den bättre halvan. Ett liknande resultat kan utläsas för indikatorn *förvärvsintensitet* men där är kommunerna ytterligare något mer spridda och åter igen är det Helsingborg som är det ”svarta fåret”. För indikatorn *beskattningsbar medelinkomst* indikeras ännu en gång ett lite starkare samband då endast Mönsterås och Vaggeryd är de kommuner som ligger över 100 på rankingen. Liksom i analysen under kapitel 4 visar till sist indikatorn *socialbidrag/capita* inte något samband av relevans utan där är kommunerna spridda över hela registret.

För de 15 sämst rankade kommunerna kan vi se att resultatet blir det motsatta i jämförelse med de 15 bäst rankade. Liksom för den bäst rankade gruppen finns det dock, som tabell 5.3 visar, vissa undantag gällande kommunernas placering hos välfärdsindikatorerna. Vi kan inte heller för denna grupp utläsa ett samband hos indikatorn *socialbidrag/capita*.

5.2.2 Regionnivå

Tabell 5.4

LA-region	LA-nummer	Antal kommuner	Position	Viktad Chälsa 2002	Viktad Arbetslösa+i		Viktad förvävsintensitet		Viktad beskattningsbar		
			Medel av rankvärde		Placering	Placering	2002	Placering	medelinkomst 2002	Placering	
Jönköping	9	4	1	38,9	6	4,2	10	79,8	13	152 855	14
Värnamo	8	3	2	32,8	1	3,1	1	85,4	1	155 445	10
Eskilstuna	5	1	3	45,0	26	8,1	64	71,9	72	145 800	33
Älnhult	12	2	4	40,6	9	4,2	9	81,2	5	141 610	46
Malmö	25	15	5	38,0	5	6,4	39	76,3	43	151 497	16
Borås	32	6	6	43,5	20	4,7	15	77,7	29	148 125	27
Årjäng	37	1	7	43,6	21	6,1	30	68,6	78	122 800	78
Stockholm	1	31	8	37,5	4	3,2	2	78,9	21	194 799	1
Hälmstad	26	3	9	39,9	7	6,3	35	75,7	49	143 554	38
Helsingborg	23	11	10	45,3	29	6,3	33	74,7	58	149 253	23
Göteborg	28	16	11	42,0	16	5,2	18	73,9	66	166 285	2
Växjö	14	5	12	34,9	2	4,5	12	79,1	18	148 153	26
Lidköping	33	3	13	40,9	11	4,5	11	79,8	12	142 850	42
Nässjö	10	4	14	40,5	8	3,7	4	80,6	7	139 299	51
Tianås	11	3	15	42,4	18	4,0	8	84,3	2	136 733	54

Tabell 5.5

LA-region	LA-nummer	Antal kommuner	Position	Viktad Chälsa 2002	Viktad Arbetslösa+i		Viktad förvävsintensitet		Viktad beskattningsbar		
			Medel av rankvärde		Placering	Placering	2002	Placering	medelinkomst 2002	Placering	
Mora	49	3	67	49,6	47	7,8	61	76,9	38	133 996	60
Västervik	18	1	68	44,4	24	6,4	37	76,5	40	140 300	49
Gotland	19	1	69	41,1	13	6,0	27	75,8	48	131 400	65
Katrineholm	4	3	70	48,2	44	7,2	51	74,7	61	142 535	43
Ludvika	52	3	71	58,5	67	7,4	54	79,4	16	147 234	31
Jokkmokk	73	1	72	60,3	69	10,2	75	70,5	75	136 100	56
Fagersta	45	3	73	57,5	65	5,3	21	77,1	35	151 230	17
Kiruna	81	1	74	51,4	52	10,1	74	74,3	63	161 300	3
Haparanda	80	1	75	76,5	81	13,9	79	54,9	81	120 900	80
Hägersås	39	1	76	56,8	63	8,9	66	73,0	70	139 700	50
Övertorneå	76	1	77	54,5	58	16,5	81	63,9	79	119 100	81
Pajala	77	1	78	62,3	71	16,4	80	78,5	22	120 900	79
Gällivare	78	1	79	66,5	77	9,2	70	74,0	65	157 700	8
Strömsund	61	1	80	61,0	70	10,0	72	71,5	73	124 100	75
Filipstad	38	2	81	62,9	73	7,7	59	73,4	68	135 186	58

5.2.2.1 Kommentarer – regionnivå

Vi kan i denna analys se att resultatet samstämmer med det samma på kommunnivå. För indikatorn ohälsotal finner vi alla de 15 bästa regionerna på företagsklimatrankingen bland de 30 bästa regionerna för ohälsotalet. För de 15 sämst rankade regionerna hittar vi vidare alla utom 4 bland de 20 sämst placerade. Vad det gäller *arbetslösa + i program* så är resultatet i stort sett lika. Bland de 15 bäst rankade regionerna finns alla bland de 40

bästa utom Eskilstuna som ligger på 64 plats. Hos de 15 sämst rankade för denna indikator finns alla utom 6 regioner bland de 20 sämsta.

Tittar vi på de två sista indikatorerna, *förvärvsintensitet* och *beskattningsbar medelinkomst*, är resultatet mer spritt än för de första två. Majoriteten av de 15 bäst rankade ligger ändå på den bättre halvan och av de 15 sämst rankade hos dessa indikatorer hamnar majoriteten bland de 20 respektive 30 sämst placerade.

5.3 SAMMANFATTANDE SLUTSATS

En undersökning av det här slaget kan naturligtvis inte ge några fullständiga svar på vilka faktorer som påverkar välfärden i en kommun eller en region. Detta var dock aldrig uppsatsens syfte utan syftet var att bygga upp en databas med information om ett antal valda välfärdsindikatorer för Sveriges 290 kommuner. Denna databas skulle sedan användas till analys för att försöka påvisa indikationer på, om samband mellan nivå på företagsklimat och grad av välfärd i svenska kommuner föreligger eller ej.

Jag har nu sammanställt denna databas och använt den till analys för att försöka påvisa om indikationer har funnits på att ett samband mellan företagsklimat och välfärd i svenska kommuner föreligger. Jag har även kompletterat kommunanalysen med en analys på regionnivå vilket, jag anser, innebär att syftet är mycket väl uppfyllt. Detta då regionanalysen här har spelat rollen som en förstärkande faktor åt resultatet på min kommunanalys eftersom jag har fått likartade resultat på båda nivåer. Om regionanalysen tvärtom indikerat att ett samband *inte* förelåg, hade den istället försvagat min kommunanalys.

Min övergripande forskningsfråga som nu än en gång skall besvaras lyder som följer:

- *Finns det något samband mellan nivå på företagsklimat hos en kommun och grad av välfärd i densamma?*

Svaret blir här, utifrån vad analysen av min kommundatabas indikerar: *Ja – ett samband mellan nivå på företagsklimat hos en kommun och grad av välfärd i densamma finns.*

Det kan däremot inte nog understrykas att en undersökning av det här slaget inte kan ge några fullständiga svar på vilka faktorer som påverkar välfärden i en kommun eller en region. Slutsatsen måste ändå vara att företagsklimat onekligen verkar vara en faktor.

Vid tolkning av resultaten måste vi också vara uppmärksamma på området orsak och verkan. Är det kanske så att Danderyd har bra företagsklimat för att det bor förhållandevis rika människor där? Eller blir det ett bra företagsklimat i en kommun för att förvärvsintensiteten är hög där? Lite utav ett ”Hönan och ägget”-resonemang – vad är det som orsakar vad? Företagsklimat i en kommun eller en region har ju vidare att göra med människorna som bor där. Det kanske är friska och flitiga människor som bidrar till ett bra företagsklimat och inte tvärtom.

Detta är tänkvärda tankar som jag här i uppsatsens slutskede vill framhäva. Jag har visserligen i min uppsats gjort antagandet, att företagsklimat påverkar välfärd men jag är inte heller främmande för att förhållandet skulle kunna vara det omvända. Jag har nu påvisat att ett samband hos variablerna föreligger. Hur förhållandet dem emellan verkligen är kan förhoppningsvis fortsatt forskning inom ämnet, i ett senare skede, komma till en slutsats om.

AVSLUTANDE REFLEKTIONER

Arbetet med denna uppsats har i mångt och mycket varit både intressant och spännande. Dock hade jag underskattat statistikarbetets omfång och den tid det skulle ta att sammanställa och redovisa materialet till analysen. Om jag i framtiden ska göra en liknande undersökning igen kommer jag därför att från början ägna mer tid åt det statistiska arbetet och undvika att gräva ner mig djupare och djupare i olika begreppsdefinitioner som jag gjorde denna gång.

Det bör än en gång påpekats att denna undersökning är hypotesgenererande till karaktären och det primära målet anser jag därför ej vara att, ur statistisk synvinkel, genomföra en perfekt formell analys. I framtiden skulle det därför vara intressant att göra en mer djupgående och stringent statistisk analys, alltså en mer formell än den jag nu genomfört.

Det skulle också vara intressant att gå mer in på djupet av resultatet för denna uppsats och undersöka vad de kommuner som ligger bra till gällande företagsklimat har som sämre placerade kommuner saknar. Om t ex en kommun ligger bra till på företagsklimatrankingen och även hos majoriteten av välfärdsindikatorerna, vad är det då som gör kommunen så framgångsrik? Är det kommunens geografiska läge, dess näringspolitik, kombinationen av dessa eller något annat - enskilt eller i kombination? Frågor likt dessa tycker jag personligen att det skulle vara mycket intressant att närmare undersöka i framtiden.